



คู่มือเพื่อการขับขี่ที่ปลอดภัย
การคาดการณ์
อุบัติเหตุ

HAZARD PERCEPTION TRAINING





{ คำนำ }

ในปัจจุบัน ได้มีการศึกษาถึงปัญหาของการเกิดอุบัติเหตุทางถนนในประเทศไทย และพบว่า สาเหตุที่ทำให้เกิดอุบัติเหตุทางถนนในประเทศไทยมากที่สุด ได้แก่ ความผิดพลาดของผู้ขับขี่ที่เป็นความผิดพลาดด้านการรับรู้สถานการณ์เสี่ยง ซึ่งความผิดพลาดนี้เกิดจากการขาดทักษะในการคาดการณ์อุบัติเหตุ การวิเคราะห์ความเสี่ยงของอุบัติเหตุ และการตัดสินใจและควบคุมรถเมื่อต้องเผชิญหน้ากับสถานการณ์ฉุกเฉิน ดังนั้น จึงมีความจำเป็นที่ประเทศไทยจะต้องฝึกทักษะในการขับขี่รถยนต์และรถจักรยานยนต์ในประเทศไทย ให้มีความรู้ในเรื่องของทักษะการคาดการณ์อุบัติเหตุอย่างเร่งด่วนและต่อเนื่อง เพื่อให้ผู้ขับขี่ได้ใช้ทักษะเหล่านี้ในการขับขี่ร่วมกับผู้อื่นบนท้องถนนได้อย่างปลอดภัยมากยิ่งขึ้น

เพื่อให้บรรลุวิสัยทัศน์ **“มุ่งสู่ความปลอดภัยทางถนน ทุกด้าน ทุกพื้นที่ อย่างมีส่วนร่วม”** Moving Toward Road Safety for All สำนักสวัสดิภาพการขนส่งทางบก กรมการขนส่งทางบก ได้จัดทำคู่มือการฝึกทักษะการคาดการณ์อุบัติเหตุ ซึ่งเป็นส่วนหนึ่งของโครงการศึกษายกระดับการพัฒนาการเรียนรู้ทักษะการขับขี่รถยนต์และ

การพัฒนาหลักสูตรการอบรมขับรถยนต์ที่ปลอดภัย สนับสนุนโดย
กองทุนเพื่อความปลอดภัยในการใช้รถใช้ถนน (กปถ.) โดยมุ่งเน้น
ให้ผู้ขับขี่ได้ ตระหนัก เข้าใจ และสามารถนำทักษะการคาดการณ์
อุบัติเหตุนี้ไปปรับใช้ในการขับขี่ที่ปลอดภัยได้ การจัดทำคู่มือเล่มนี้
จะทำให้ผู้ขับขี่เข้าใจถึงการคาดการณ์ การประเมินสถานการณ์
อันตรายที่อาจจะเกิดขึ้น และหลีกเลี่ยงอันตรายจากการขับขี่ได้อย่าง
มีประสิทธิภาพ

ผู้จัดทำหวังเป็นอย่างยิ่งว่า คู่มือการฝึกทักษะการคาดการณ์
อุบัติเหตุ เล่มนี้จะเป็นก้าวสำคัญที่สามารถเปลี่ยนพฤติกรรมของ
ผู้ขับขี่ ให้สามารถประเมินสถานการณ์เสี่ยงขณะขับขี่ได้ สามารถ
หลีกเลี่ยงหรือป้องกันไม่ให้เกิดอุบัติเหตุ และควบคุมรถได้อย่าง
ปลอดภัย เพื่อลดโอกาสในการเกิดอุบัติเหตุและเพื่อความปลอดภัย
ของทุกชีวิตบนท้องถนน

สารบัญ

HAZARD
PERCEPTION
TRAINING

การคาดการณ์อุบัติเหตุ

การคาดการณ์อุบัติเหตุ คืออะไร

เหตุใดจึงจำเป็นต้องการขับซึ้งรถยนต์?	06
การคาดการณ์อุบัติเหตุ คืออะไร? เหตุใดจึงจำเป็นต้องการขับซึ้งรถยนต์?	07

รักษาระยะห่างที่ปลอดภัย

รักษาระยะห่างระหว่างรถของเราและยานพาหนะคันอื่นๆ	12
ด้านหน้า	14
ด้านข้าง	16
ด้านหลัง	17
การกระยะช่องว่างที่ปลอดภัย	18
ต้องมีการกระยะช่องว่างที่ปลอดภัยเมื่อใด	18
การเลี้ยวซ้าย	19
การเลี้ยวขวา	20
การกลับรถ	22
การแซง	23
ความเร็วที่เหมาะสมในการขับซึ้ง	24
หนึ่งในสาเหตุหลักของการเสียชีวิตบนท้องถนน คืออุบัติเหตุที่เกิดจากความเร็ว	24
อุบัติเหตุที่เกิดจากการใช้ความเร็วไม่เพียงแต่เกิดขึ้นเฉพาะกับในกรณีที่มีคู่กรณีเท่านั้น	25

การมองและสังเกตสิ่งต่าง ๆ ในขณะที่ขับรถ และวิเคราะห์ต่อสถานการณ์ที่อาจจะเกิดขึ้น

การมองไกลข้างหน้า	30
ตรวจสอบกระจกข้างและหลัง ทุกๆ 8-12 วินาที	31
ตรวจสอบจุดอับ จุดบอดของรถ	32





จุดอับจุดบอด	32
ด้านหน้า	33
ด้านข้าง	34
ด้านหลัง	34
จุดบอดจากสิ่งแวดล้อม และสภาพถนน	35
สรุป	37
เครื่องหมายจราจร	39
เครื่องหมายจราจรชนิดแผ่นป้ายบังคับ	39
เครื่องหมายจราจรชนิดแผ่นป้ายเตือน	46
เครื่องหมายจราจรชนิดแผ่นป้ายแนะนำ	57
เครื่องหมายจราจรชนิดเครื่องหมายพื้นทาง	58
สัญญาณไฟจราจร	65
สถานที่และสิ่งแวดล้อม	66
ช่วงเวลาของวัน	66

การตอบสนองและปฏิบัติตัว เพื่อหลีกเลี่ยงอุบัติเหตุ

ผู้ร่วมใช้ถนนอื่นๆ	70
คนเดินเท้า	72
จักรยาน	74
จักรยานยนต์	75
รถโดยสาร หรือ รถบรรทุกขนาดใหญ่	76
เมื่อเกิดสถานการณ์ฉุกเฉิน	77
ขับรถผ่านเขตก่อสร้าง	77
ขับรถผ่านบริเวณที่มีอุบัติเหตุเกิดขึ้น	77
รถเสียบนทางด่วน	78
รถพยาบาล หรือรถฉุกเฉินขับผ่าน	78
สัตว์วิ่งตัดหน้า	79
บทสรุป	80

A close-up, first-person perspective shot from the driver's seat of a car. The driver's right hand is firmly gripping the black steering wheel. A silver metal-link wristwatch is visible on the driver's left wrist. The car's dashboard and center console are partially visible in the lower-left foreground. Through the windshield, a paved road curves to the right, bordered by lush green trees and bushes. On the left side of the road, there is a simple wooden bus stop shelter with a bench. The scene is brightly lit, suggesting a sunny day, with a slight lens flare or light flare in the upper right corner.

**HAZARD
PERCEPTION
TRAINING**



**การคาดการณ์
อุบัติเหตุ คืออะไร**







การคาดการณ์ อุบัติเหตุ คืออะไร

เหตุใดจึงจำเป็น ต่อการขับขี่รถยนต์?

■ ผู้ขับขี่ส่วนใหญ่อาจจะไม่ได้ตระหนักถึง การคาดการณ์อุบัติเหตุในขณะที่ขับรถมากนัก ซึ่งความจริงทักษะนี้ เป็นทักษะพื้นฐานที่ติดตัวทุกคนอยู่แล้ว เนื่องจากเป็นสัญชาตญาณการเอาตัวรอดของมนุษย์จากสถานการณ์อันตรายต่าง ๆ **แต่สิ่งที่แตกต่างกันนั้น** คือวิธีการรับรู้ก่อนเหตุการณ์จะเกิดขึ้น เพื่อหลีกเลี่ยงต่อสถานการณ์อันตรายเหล่านั้น



■ ผู้ขับขี่เคยสังเกตไหมว่า การเกิดอุบัติเหตุบนถนนในแต่ละครั้ง ผู้ขับขี่บางคนสามารถเอาตัวรอด หรืออาจเกิดอุบัติเหตุแต่มีความรุนแรงน้อยกว่า และในบางกรณีผู้ขับขี่สามารถหลีกเลี่ยงอุบัติเหตุได้อย่างชาญฉลาด นั่นก็เป็นเพราะว่าผู้ขับขี่เหล่านั้นได้ใช้ทักษะการคาดการณ์อุบัติเหตุในขณะที่ขับขี่ และตอบสนองต่อเหตุการณ์อันตรายที่จะเกิดขึ้นได้อย่างถูกวิธี

จึงเป็นเหตุผลที่ว่า การคาดการณ์อุบัติเหตุ เป็นทักษะจำเป็นอย่างหนึ่ง ที่ควรได้รับการฝึกฝนและนำมาประยุกต์ใช้ในการขับขี่ เพื่อความปลอดภัยต่อทุกคนบนท้องถนน นอกจากนี้ทักษะการคาดการณ์อุบัติเหตุ ยังสามารถพัฒนาได้จากประสบการณ์ฝึกฝนในการขับขี่ แต่ถึงอย่างไรก็ตามผู้ขับขี่ทุกคนควรจะได้ศึกษาวิธีการคาดการณ์อุบัติเหตุและการปฏิบัติตัวก่อนที่จะเกิดอุบัติเหตุอย่างถูกต้อง เพื่อหลีกเลี่ยงความเสียหาย และการความสูญเสียที่จะเกิดตามมา

การคาดการณ์ อุบัติเหตุคืออะไร?

Hazard Perception หรือ การคาดการณ์อุบัติเหตุ เป็นทักษะสำคัญที่สามารถช่วยให้ผู้ขับขี่ยานพาหนะบนท้องถนน สามารถประเมินสถานการณ์อันตรายที่อาจจะเกิดขึ้น

โดยมีทักษะในการปฏิบัติดังนี้

1. รักษาระยะห่างที่ปลอดภัย
2. มองและสังเกตสิ่งต่าง ๆ ในขณะขับรถ วิเคราะห์ต่อสถานการณ์ที่อาจจะเกิดขึ้น
3. ตอบสนองและปฏิบัติ เพื่อหลีกเลี่ยงอุบัติเหตุ





**HAZARD
PERCEPTION
TRAINING**



BETTER
SAFE
THAN
SORRY

รักษาระยะห่าง
ที่ปลอดภัย





รักษาระยะห่าง ที่ปลอดภัย

ผู้ขับขี่ควรคำนึงถึงการรักษาระยะห่างระหว่างยานพาหนะคันอื่นๆ จงจำไว้ว่า ยิ่งผู้ขับขี่ขับรถมีระยะห่างระหว่างรถของเรากับยานพาหนะคันอื่นๆ มากเท่าไร ผู้ขับขี่ก็จะยิ่งมีเวลาในการมองเห็นสิ่งเกตุ ตัดสินใจ และตอบสนองต่ออันตรายที่อาจเกิดขึ้น ขณะขับขี่มากขึ้นเท่านั้น

สิ่งที่เป็นอันตรายต่างๆ อาจเกิดขึ้นจากยานพาหนะอื่นๆ ที่เปลี่ยนแปลงเข้ามาในช่องจราจรของผู้ขับซึ่ หรือ ยานพาหนะคันข้างหน้าเบรกกะทันหัน เพื่อหยุดให้คนเดินเท้าที่เดินข้ามถนน

เพื่อความปลอดภัย ผู้ขับขี่ควรมีพื้นที่ไว้สำหรับหลบเลี่ยงการชนรอบตัวรถของเรา โดยเฉพาะการป้องกันการชนด้านหน้า ผู้ขับขี่ควรที่จะควบคุมความเร็วของรถให้เหมาะสมกับสภาพถนนและการจราจร และรักษาระยะห่างระหว่างรถของเรากับยานพาหนะคันหน้าได้อย่างปลอดภัย



เคล็ดลับการรักษาระยะห่างที่ปลอดภัย

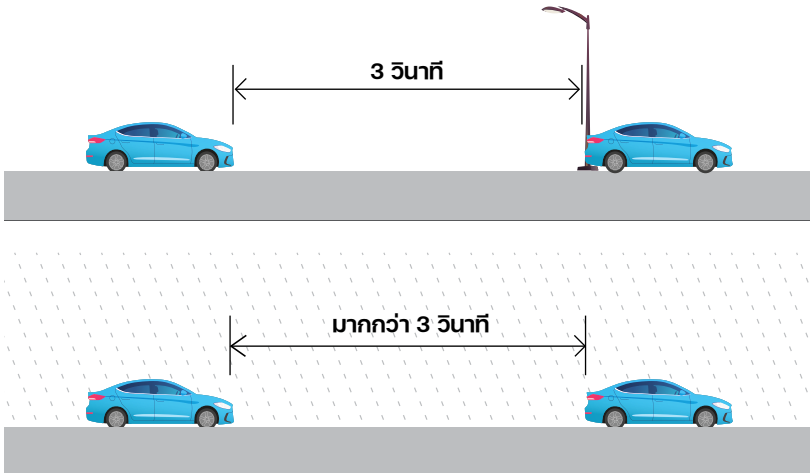
- รักษาระยะห่างระหว่างรถของเราและยานพาหนะคันอื่นๆ (ด้านหน้า ด้านข้าง และด้านหลัง)
- กะระยะช่องว่างที่ปลอดภัย
- ควบคุมความเร็วให้เหมาะสม (ปรับความเร็วให้เหมาะสมกับสถานการณ์ เมื่อผู้ขับซึ่เข้าใกล้สถานที่ที่มีแนวโน้มว่าจะเกิดอันตราย)



รักษาระยะห่างระหว่างรถของเรา และยานพาหนะคันอื่นๆ

■ ด้านหน้า

3 วินาทีที่ปลอดภัย คือเทคนิคขั้นพื้นฐานที่สามารถใช้ได้กับการตรวจเช็คและรักษาระยะห่างที่เหมาะสมกับรถคันข้างหน้าในทุกความเร็ว



สิ่งที่ผู้ขับขี่ต้องทำสำหรับการรักษาระยะห่างที่ปลอดภัยโดยใช้หลัก 3 วินาที คือ การมองและสังเกตรถที่อยู่ด้านหน้าที่กำลังจะผ่านวัตถุอ้างอิงข้างถนน เช่น เสาไฟฟ้า ต้นไม้ หรือป้าย เมื่อรถคันหน้าได้ขับผ่านวัตถุนั้นไปแล้วให้ผู้ขับขี่เริ่มนับ **‘หนึ่งพันหนึ่ง หนึ่งพันสอง หนึ่งพันสาม’*** หากผู้ขับขี่ ขับรถผ่านวัตถุนั้น ก่อนที่จะนับจบ 3 วินาที นั่นแสดงว่าผู้ขับขี่กำลังขับรถใกล้รถคันหน้ามากเกินไป

ข้อดีของ 3 วินาทีที่ปลอดภัย สามารถช่วยให้ผู้ขับขี่รักษาระยะห่างกับยานพาหนะคันอื่นๆ ได้ในทุกความเร็วที่ขับขี่

แต่ในกรณีที่ฝนตก หรือทัศนวิสัยในการขับขี่ไม่ดี เช่น ในเวลากลางคืน ผู้ขับขี่ควรเว้นระยะห่าง**มากกว่า 3 วินาที เช่น 4-5 วินาที** เพื่อความปลอดภัย

*การนับ ‘หนึ่งพันหนึ่ง หนึ่งพันสอง หนึ่งพันสาม’ เป็นนับที่เพิ่มจังหวะให้ตรง 3 วินาที



ระยะห่างจากคันหน้า 1 วินาที



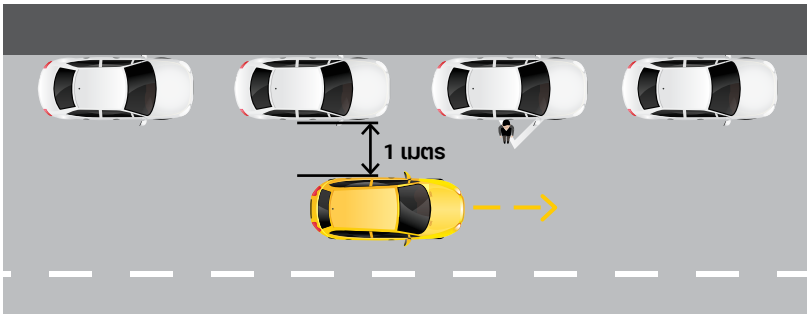
ระยะห่างจากคันหน้า 3 วินาที



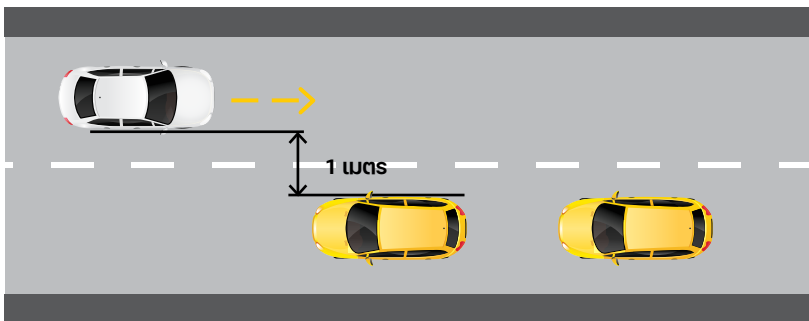
ฝนตก/ถนนมีด ระยะห่างจากคันหน้า 4-5 วินาที

■ ด้านข้าง

ผู้ขับขี่ควรรักษาระยะห่างทางด้านข้างระหว่างรถของเรากับรถที่เคลื่อนที่หรือจอดอยู่อย่างน้อยหนึ่งเมตร เพราะในกรณีที่มีรถจอดอยู่ อาจมีคนเปิดประตูรถลงมาโดยไม่ได้สังเกตรถของเรา หรือในบางกรณีอาจมีรถในทิศทางตรงกันข้ามพยายามแซงรถอีกคันขึ้นมา การเว้นระยะห่างทางด้านข้างจะสามารถช่วยให้ผู้ขับขี่มีพื้นที่ในการหลบหลีกโดยไม่ทำให้เกิดอุบัติเหตุได้อีกทั้งการเว้นระยะห่างทางด้านข้างยังช่วยให้ผู้ใช้ถนนรายอื่น เช่น รถจักรยานยนต์ สามารถขับขี่ได้อย่างปลอดภัย



ระยะห่างจากด้านข้าง 1 เมตร (คนเปิดประตู)



ระยะห่างจากด้านข้าง 1 เมตร (รถวิ่งในเลนตรงข้าม)

ในกรณีที่ เป็นถนนหลายช่องจราจรให้หลีกเลี่ยงการขับซี้ระหว่างรถสองคัน เนื่องจากผู้ขับซี้จะไม่มีพื้นที่สำหรับป้องกัน หรือหลีกเลี่ยงอุบัติเหตุ และการขับรถเช่นนี้อาจทำให้ผู้ขับซี้ไม่สามารถมองเห็นอันตรายจากทางด้านซ้ายหรือขวาที่อาจจะไพล่ออกมาจากข้างทางด้วย



แต่ถ้าผู้ขับซี้ไม่สามารถหลีกเลี่ยงการขับรถระหว่างกลางรถคันอื่น เนื่องจากสภาพจราจรที่หนาแน่น ผู้ขับซี้ก็ควรใช้ความเร็วต่ำในการขับซี้ เพื่อความปลอดภัย



■ ด้านหลัง

การรักษาระยะห่างระหว่างยานพาหนะคันอื่นๆ ทางด้านหลังของผู้ขับซี้ นั้นอาจเป็นเรื่องที่ยาก ในกรณีที่รถคันหลังกำลังขับตามรถของเราในระยะกระชั้นชิด ผู้ขับซี้ควรลดความเร็วลงเล็กน้อยเพื่อเพิ่มพื้นที่ทางด้านหน้า เพราะถ้าหากพบสิ่งอันตรายอยู่ด้านหน้า ผู้ขับซี้จะสามารถเบรกได้ที่ละน้อย ซึ่งจะเป็นการเตือนให้รถที่ขับตามมาด้านหลัง เตรียมชะลอความเร็วได้



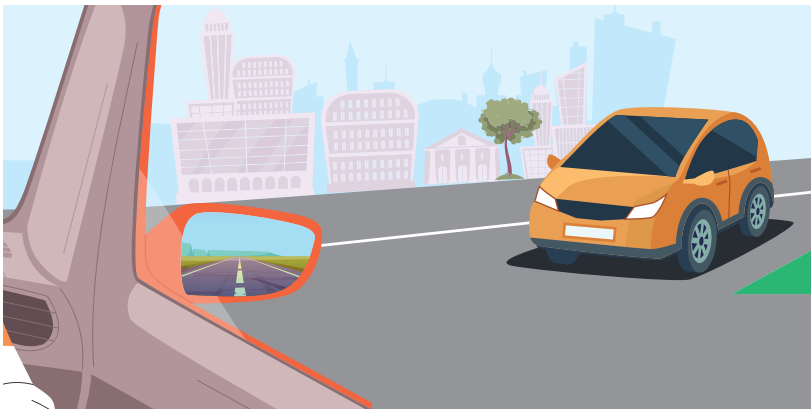
การกระเษะช่องว่างที่ปลอดภัย

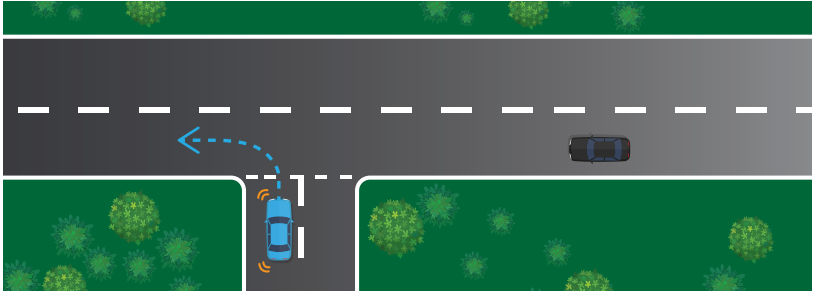
การกระเษะช่องว่างที่ปลอดภัยคือ การประเมินระยะช่องว่างขณะที่ผู้ขับขี่ เลี้ยว แวง เปลี่ยนเลน หรือข้ามทางแยกได้โดยไม่เสี่ยงอันตราย ซึ่งหมายความว่า ผู้ใช้ถนนรายอื่นไม่ควรถองชะลอหรือหักหลบเพื่อหลีกเลี่ยงรถของเรา การกระเษะช่องว่างที่ปลอดภัยจะแตกต่างกันไปตามสภาพถนน ความเร็ว ของจราจร และสภาพอากาศ

ตัวอย่างของการกระเษะช่องว่างที่ไม่ปลอดภัย ได้แก่ ขณะที่ผู้ขับขี่ กำลังเลี้ยวซ้ายออกจากซอยเข้าสู่ถนนสายหลัก ถ้ารถบนถนนสายหลักต้องเบรก หรือเปลี่ยนเลนอย่างกะทันหัน นั้นแสดงว่าเป็นช่องว่างที่มีระยะห่างไม่เพียงพอ และไม่ปลอดภัย

ต้องมีการกระเษะช่องว่างที่ปลอดภัยเมื่อใด

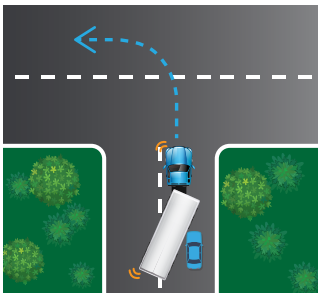
- การกระเษะช่องว่างที่ปลอดภัยขณะเลี้ยวซ้ายและขวา
- การกระเษะช่องว่างที่ปลอดภัยขณะข้ามทางแยก
- การกระเษะช่องว่างที่ปลอดภัยขณะกลับรถ
- การกระเษะช่องว่างที่ปลอดภัยขณะแวง





■ การเลี้ยวซ้าย

การเลี้ยวซ้ายดูเหมือนจะง่ายกว่าการเลี้ยวขวา เนื่องจากผู้ขับขี่ไม่จำเป็นต้องตรวจเช็ครถที่วิ่งมาจากทั้งสองทิศทาง อย่างไรก็ตาม การเลี้ยวซ้ายอาจจะต้องหักพวงมาลัยที่มากกว่าการเลี้ยวขวา และผู้ขับขี่ต้องเร่งความเร็วเพื่อให้เข้ากับความเร็วของจราจรบนถนนที่รถเรากำลังเลี้ยวเข้าไปสู่ถนนทางตรง ยิ่งความเร็วของจราจรบนถนนที่คุณกำลังขับขี่เข้าเร็วขึ้น ผู้ขับขี่ก็ยิ่งต้องเร่งความเร็วให้เข้ากับความเร็วของกระแสจราจรบนถนนทางตรงเส้นนั้น การเลี้ยวซ้ายเป็นทักษะที่ต้องใช้ประสบการณ์ในการฝึกฝน หากผู้ขับขี่เลี้ยวซ้ายในเขตที่ใช้ความเร็วที่ 60 กม./ชม. **ผู้ขับขี่จะต้องเว้นระยะห่างอย่างน้อย 6 วินาที** ระหว่างรถของเรากับรถที่วิ่งตรงมาทางขวา โดยผู้ขับขี่สามารถนับได้ตั้งแต่ **‘หนึ่งพันหนึ่ง’ ถึง ‘หนึ่งพันหก’** แต่ทั้งนี้ระยะทาง 6 วินาทีนี้ ผู้ขับขี่ต้องประเมินเอาเอง เนื่องจากจะไม่สามารถนับ 6 วินาทีได้ในขณะเลี้ยว ผู้ขับขี่ต้องสร้างทักษะการกระะยะที่ปลอดภัยสำหรับผู้ขับขี่เองและหมั่นฝึกฝนจนชำนาญ



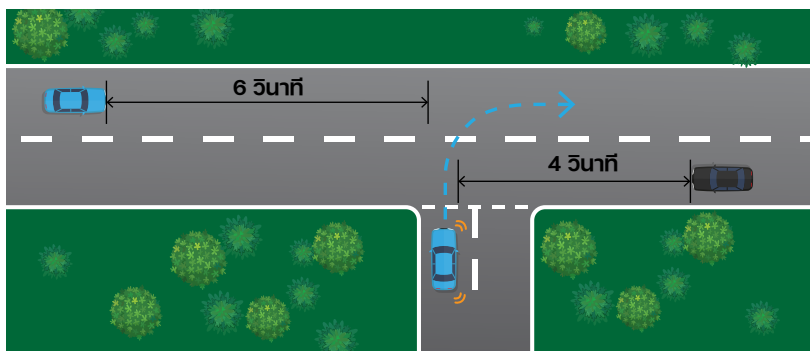
ข้อควรระวัง!

ในขณะที่รถบรรทุกขนาดใหญ่หรือรถบัสกำลังเลี้ยว ให้เพิ่มความระมัดระวังอย่าพยายามแซงรถขนาดใหญ่ขณะที่กำลังเลี้ยว เพราะรถขนาดใหญ่จำเป็นต้องใช้พื้นที่มากกว่าในช่องจราจรตัวเองขณะเลี้ยว อาจถูกรถขนาดใหญ่เบียดชนเอาได้

■ การเลี้ยวขวา

การเลี้ยวขวานั้นจะซับซ้อนกว่าเลี้ยวซ้ายเพราะผู้ขับขี่ต้องสังเกตรถที่จะมาถึงจากทั้งซ้ายและขวา และอาจต้องระวังคนที่กำลังจะข้ามถนนตรงทางแยกด้วย โดยทั่วไปแล้วการเลี้ยวขวาจะหักพวงมาลัยน้อยกว่าการเลี้ยวซ้าย แต่จะต้องตีวงการเลี้ยวที่กว้างกว่า ผู้ขับขี่สามารถเร่งความเร็วได้เร็วกว่า เพื่อให้เข้ากับความเร็วของกระแสจราจรบนถนนสายหลักที่กำลังเลี้ยวเข้าไป

การกระะยะช่องว่างสำหรับการเลี้ยวขวาเป็นทักษะที่ต้องใช้เวลาและการฝึกฝน หากผู้ขับขี่ต้องการเลี้ยวขวาในเขตที่ใช้ความเร็วที่ 60 กม./ชม. **ผู้ขับขี่ควรเว้นระยะห่างอย่างน้อย 4 วินาทีระหว่างรถของเรากับรถที่วิ่งมาทางขวา และเว้นระยะห่างอย่างน้อย 6 วินาทีจากรถที่วิ่งมาทางซ้าย**



ดังภาพที่แสดงให้เห็น ผู้ขับขี่ต้องกระะยะช่องว่างทางด้านซ้ายให้กว้างกว่า เนื่องจากผู้ขับขี่ต้องใช้เวลาเพื่อเลี้ยวไปยังถนนอีกฝั่งจนเสร็จ และเร่งปรับความเร็วให้เข้ากับความเร็วของกระแสจราจรบนถนนที่กำลังเลี้ยวเข้าไป โดยจะใช้เวลาอย่างน้อย 3 วินาทีเพื่อเลี้ยวไปยังอีกด้านหนึ่งของถนน และอีก 3 วินาทีเพื่อเร่งความเร็วตามกระแสจราจรที่กำลังเลี้ยวเข้าไป

ผู้ขับขี่จะต้องสร้างทักษะการกระะยะที่ปลอดภัยสำหรับผู้ขับขี่เอง และหมั่นฝึกฝนจนชำนาญ



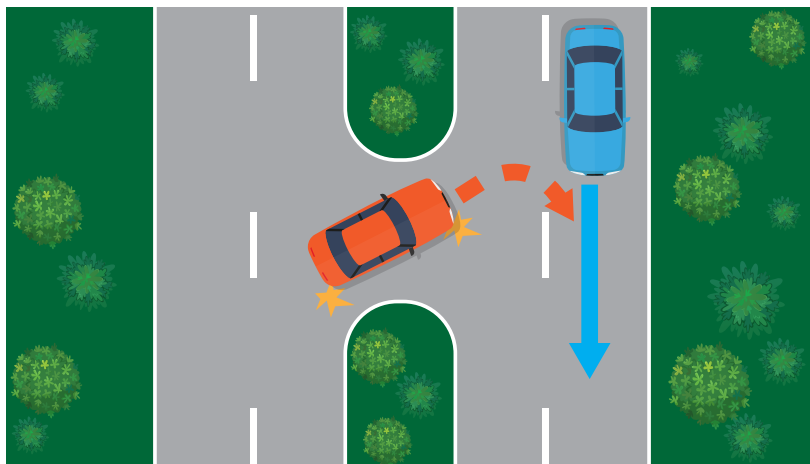
ตัวอย่าง
การเลี้ยวขวาบนทางแยก
ที่ไม่มีสัญญาณไฟจราจร

สำหรับทางแยกที่มีการจราจรหนาแน่น โดยมีกระแสจราจรมาจากทั้งทางซ้าย ขวา และตรงสวนมา การเลี้ยวขวาจะทำได้ยากกว่า เพราะผู้ขับขี่จะต้องกระะยะช่องว่างจากทั้ง 3 ทิศทาง ได้แก่ ช่องว่างทางซ้ายอย่างน้อย 6 วินาที ช่องว่างทางขวาอย่างน้อย 4 วินาที และช่องว่างด้านหน้าอย่างน้อย 4 วินาที



ตัวอย่าง
การเลี้ยวขวาบนทางแยก
ที่มีสัญญาณไฟจราจร

การเลี้ยวขวาบนทางแยกที่มีสัญญาณไฟจราจร ผู้ขับขี่จะต้องมองหาช่องว่างที่ปลอดภัยสำหรับกระแสจราจรที่วิ่งมาในทิศทางตรงกันข้าม ผู้ขับขี่ที่มีประสบการณ์น้อยในการขับขี่จะมีโอกาสในการเกิดอุบัติเหตุเมื่อเลี้ยวขวาที่ทางแยกที่มีสัญญาณไฟจราจรได้มากกว่า เนื่องมาจากกระะยะในการเลี้ยวที่ผิด หากผู้ขับขี่ต้องการเลี้ยวขวาบนทางแยกที่มีความเร็วเฉลี่ย 60 กม./ชม. ผู้ขับขี่ควรกระะยะห่างอย่างน้อย 4 วินาที (ประมาณ 70 เมตร) ก่อนที่รถในทิศทางฝั่งตรงข้ามจะมาถึงทางแยก



■ การกลับรถ

การกลับรถจะทำได้ยากกว่าการเลี้ยวขวาหรือเลี้ยวซ้าย เนื่องจากผู้ขับขี่ต้องสังเกตรถทั้งจากทางด้านหลัง และรถในฝั่งทิศทางตรงกันข้าม ที่รถของเรา กำลังจะกลับรถ เบื้องต้นผู้ขับขี่ควรปฏิบัติดังนี้

- ก่อนกลับรถ ผู้ขับขี่จะต้องเปิดไฟเลี้ยวเพื่อส่งสัญญาณให้รถคันหลัง รู้ว่ากำลังจะกลับรถ

- เมื่อถึงจุดกลับรถให้ชะลอความเร็ว และหยุดรถ มองไกลและสังเกต กระแสจราจรที่กำลังวิ่งสวนมา โดยระยะห่างจากรถที่วิ่งมาทางตรงไม่ต่ำกว่า 100 เมตร แต่ถ้าหากรถทางตรงวิ่งมาเร็ว ก็ให้รถทางตรงวิ่งผ่านไปก่อน เมื่อเห็นว่าปลอดภัยแล้วจึงกลับรถ

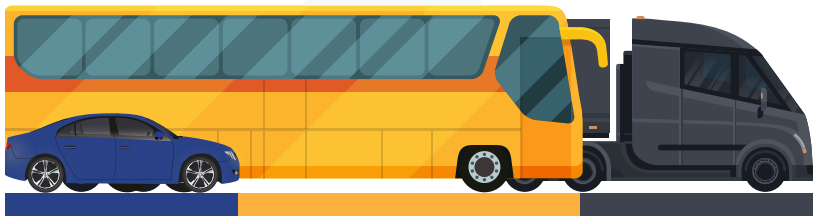
- เมื่อกลับรถแล้วให้เร่งความเร็วและรีบตั้งลำ และปรับความเร็วให้เหมาะสมและค่อยๆ เปลี่ยนเลนเข้าไปร่วมกับกระแสจราจร ในกรณีที่ขับช้า อาจจะทำให้รถทางตรงที่วิ่งมาต้องเบรกระงับทันทีและอาจเกิดชนท้ายได้

ตามสถิติการเกิดอุบัติเหตุทางถนนในประเทศไทยนั้น การกลับรถมีโอกาเสี่ยงในการเกิดอุบัติเหตุสูง ดังนั้นถ้าไม่จำเป็นอย่าพยายามกลับรถบนถนนที่ใช้ความเร็วสูง หรือถ้าจำเป็นต้องกลับรถ ให้พยายามมองรถทางตรงให้แน่ใจก่อนว่าไม่มีรถ หรือมีระยะห่างช่องว่างในการกลับรถที่ปลอดภัย

■ การแข่ง

การแข่งรถคันอื่นอาจเป็นอันตรายได้ โดยเฉพาะอย่างยิ่งบนถนนสองเลนที่ใช้ความเร็วสูง สิ่งที่ต้องคำนึงถึงก่อนแข่ง คือ ผู้ขับขี่ต้องประเมินเสมอว่าการแข่งนั้นจำเป็นหรือไม่ การแข่งต้องมีความปลอดภัยทั้งตัวผู้ขับขี่ และผู้ร่วมทางอื่นๆ ทักษะวิสัยการมองด้านหน้าต้องชัดเจนและเป็นทางตรงยาว ไม่มีทางร่วม ทางแยก ทางโค้ง หรือมีจุดบอดจุดอับ ตลอดจนต้องดูความสามารถในการแข่งของตัวเอง ต้องทราบถึงสภาพร่างกายของตัวเองว่าปกติหรือไม่ มีความเหนื่อยล้า ความไม่สบายใจใดๆ ซึ่งอาจจะส่งผลต่อความสามารถในการตัดสินใจในการแข่ง การคาดคะเนระยะทาง และช่วงเวลาในการแข่ง ผู้ขับขี่จะต้องใช้ความเร็วที่เหมาะสมและสามารถกะระยะทางในการแข่ง และกลับเข้าช่องทางเดินรถของตัวเองได้อย่างปลอดภัย

ไม่ควรแข่งบริเวณทางร่วมทางแยก ทางขึ้นเนิน ทางโค้งราบ เขตห้ามแข่ง บริเวณไหล่ทาง หรือในบริเวณที่คับขัน หรือมีสิ่งบดบังทัศนวิสัยและจุดบอด



4.5 เมตร

12.5 เมตร

19 เมตร

นอกจากนี้ ยังต้องคำนึงถึง **ขนาดของรถที่ผู้ขับขี่ต้องการแข่ง และความสามารถในการเร่งความเร็ว ว่าทำได้ดีเพียงใด** ตัวอย่างเช่น การแข่งรถบรรทุกจะใช้เวลานานกว่าการแข่งรถยนต์

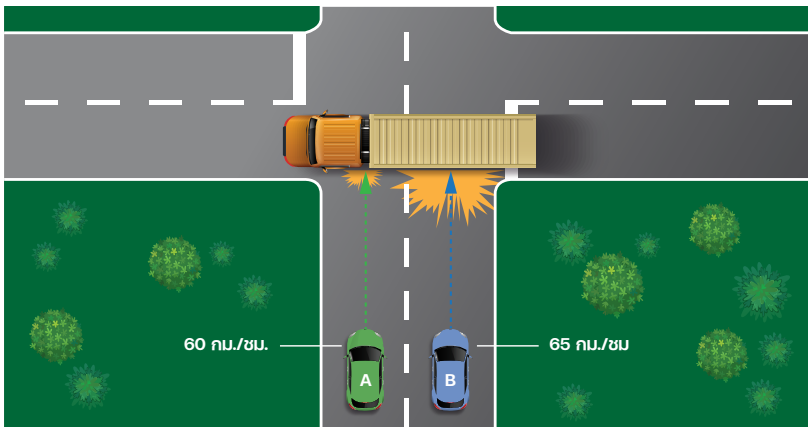


ความเร็วที่เหมาะสมในการขับขี่

- หนึ่งในสาเหตุหลักของการเสียชีวิตบนท้องถนน คืออุบัติเหตุที่เกิดจากความเร็ว

ในปัจจุบัน บนท้องถนนที่เร่งรีบ ผู้ขับขี่ส่วนใหญ่มักต้องการไปถึงจุดหมายปลายทางให้เร็วที่สุด เมื่อผู้ขับขี่เห็นว่าถนนบนเส้นไหนที่ว่าง ส่วนใหญ่มักจะเร่งความเร็วทันที แต่หารู้ไม่ว่าเมื่อผู้ขับขี่เพิ่มความเร็วในการขับขี่มากเท่าไร การมองเห็นและสังเกตต่อสิ่งแวดล้อมรอบข้างจะเป็นไปอย่างจำกัด และการตอบสนองต่ออันตรายที่อาจเกิดขึ้นก็จะยิ่งช้าลง

ตัวอย่างเช่น ในภาพต่อไปนี้ รถสีน้ำเงิน (B) กำลังแล่นด้วยความเร็ว 65 กม./ชม. และรถสีเขียว (A) แล่นด้วยความเร็ว 60 กม./ชม. เมื่อมีรถบรรทุกมาขวางถนน รถสีเขียว (A) จะชนรถบรรทุกที่ความเร็ว 5 กม./ชม. แต่รถสีน้ำเงิน (B) จะชนรถบรรทุกด้วยความเร็ว 32 กม./ชม. จะเห็นได้ว่าความเร็วต่างกันเพียงแค่ 5 กม./ชม. ก็ส่งผลต่อการชนแตกต่างกันอย่างมาก



นอกจากนี้ การใช้ความเร็วยังเพิ่มความรุนแรงของการการเกิดอุบัติเหตุ และส่งผลต่อความเสี่ยงในการเสียชีวิตและการบาดเจ็บเพิ่มขึ้นหลายเท่าตัว

ตัวอย่างเช่น หากผู้ขับขี่ชนคนเดินเท้าที่ความเร็ว 60 กม./ชม. อาจทำให้คนเดินเท้าเสียชีวิต

หากผู้ขับขี่ชนคนเดินเท้าที่ความเร็ว 50 กม./ชม. คนเดินเท้ามีแนวโน้มที่จะได้รับบาดเจ็บแต่ไม่เสียชีวิต

■ อุบัติเหตุที่เกิดจากการใช้ความเร็วไม่เพียงแต่เกิดขึ้นเฉพาะกับในกรณีที่มีคู่กรณีเท่านั้น

บางครั้งการเกิดอุบัติเหตุ เกิดจากคนขับรถแหกโค้งหรือเสียหลัก ตกถนนแล้วไปชนกับต้นไม้หรือรถที่จอดอยู่ ผู้ขับขี่สามารถหลีกเลี่ยงอุบัติเหตุเหล่านี้ได้ หากรู้จักควบคุมความเร็ว และให้เวลาตัวเองมากพอที่จะสังเกตมองทางข้างหน้า โดยมีวิธีการป้องกันได้ดังนี้

- ใช้ความเร็วที่เหมาะสมในการขับขี่กับถนนเส้นนั้นๆ
- มองหาและสังเกตป้ายเตือนที่บ่งชี้ทางโค้งหรืออันตรายอื่นๆ ที่อยู่ข้างหน้า
- ชะลอความเร็วตามป้ายเตือน

ในกรณีที่สภาพอากาศเลวร้ายหรือทัศนวิสัยไม่ดี ผู้ขับขี่ควรลดความเร็ว เพื่อป้องกันอันตรายที่อาจจะเกิดขึ้น

A dark blue sedan is shown from a rear three-quarter view, driving on a paved road. The car is in motion, with a slight blur on the wheels. The road has a white lane line on the right. In the background, there is a green hedge, a tall streetlight with two lamps, and a clear blue sky. The text 'HAZARD PERCEPTION TRAINING' is overlaid in the top left corner.

**HAZARD
PERCEPTION
TRAINING**



การมองและสังเกต
สิ่งต่าง ๆ ในขณะขับรถ
และวิเคราะห์ต่อ
สถานการณ์ที่อาจจะเกิดขึ้น

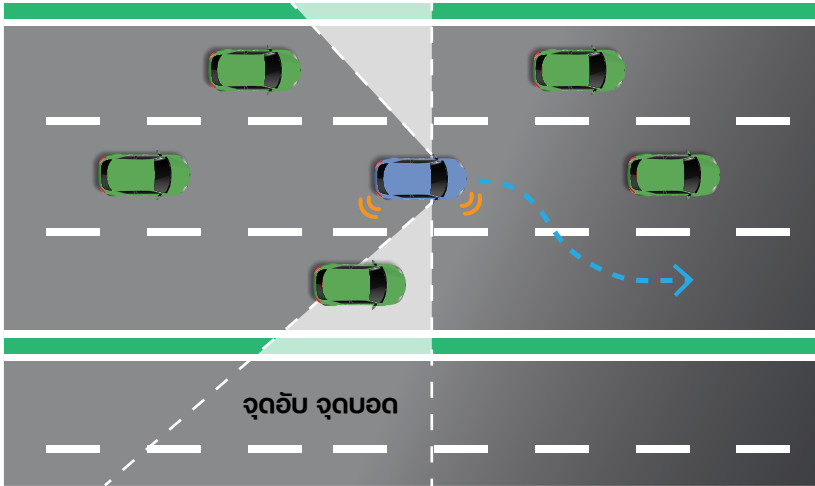




**การมองและ
สังเกตสิ่งต่าง ๆ
ในขณะที่ขับรถ
และวิเคราะห์
ต่อสถานการณ์
ที่อาจจะเกิดขึ้น**

การมองและสังเกตสิ่งต่าง ๆ
ในขณะที่ขับรถ หมายถึงการมอง
360 องศารอบๆ รถของผู้ขับขี่
โดยการสังเกตที่มีประสิทธิภาพนั้น
หมายถึง การขยับดวงตาและศีรษะ
ของผู้ขับขี่ตลอดเวลาขณะขับรถ
เพื่อให้ผู้ขับขี่สามารถสังเกตเห็น
อันตรายที่อาจเกิดขึ้นทางด้านหน้า
ด้านข้าง และด้านหลังรถได้

เมื่อผู้ขับขี่ต้องการเปลี่ยนช่องจราจร หรือเมื่อต้องการถอยรถผู้ขับขี่จะต้องมองกระจกหลังและกระจกข้างเพื่อดูว่ามีอะไรอยู่ด้านหลังหรือไม่ แต่เนื่องจากกระจกหลังของรถไม่สามารถแสดงภาพด้านหลังได้ทั้งหมด การตรวจสอบจุดบอดด้วยการหันศีรษะไปมอง โดยมองข้ามไหล่ไปด้านข้าง และด้านหลัง เป็นสิ่งสำคัญที่ควรปฏิบัติ



การมองข้ามไหล่ไปด้านข้างและด้านหลัง เพื่อตรวจสอบจุดบอด



การมองไกลข้างหน้า



การมองไปข้างหน้าให้ไกล 200 – 300 เมตร จะทำให้ผู้ขับขี่มีโอกาสสังเกตอันตรายที่อาจเกิดขึ้นล่วงหน้าได้ดี เช่น รถบรรทุกเสีย อุบัติเหตุ คนข้ามถนน รถจักรยานยนต์วิ่งตัดออกมา หรือจำนวนช่องจราจรลดลงกระทันหัน ผู้ขับขี่ซึ่งจะมีเวลาวิเคราะห์และหลีกเลี่ยงอันตรายที่สามารถเกิดขึ้นได้

ในกรณีที่มีการจราจรหนาแน่น ผู้ขับขี่ซึ่งอาจไม่สามารถมองไปข้างหน้าได้ไกลมากนัก แต่ผู้ขับขี่จะเคลื่อนรถได้ช้ากว่าการจราจรปกติ ทำให้สามารถมองผ่านกระจกหน้ารถเพื่อสังเกตดูว่าเกิดอะไรขึ้นได้ ผู้ขับขี่ซึ่งจะรู้ล่วงหน้าว่ารถข้างหน้ากำลังเบรกหรือไม่ โดยสังเกตจากไฟเบรกของรถคันข้างหน้า วิธีนี้จะช่วยให้ผู้ขับขี่มีเวลาเบรกมากขึ้น นอกจากนี้ผู้ขับขี่ซึ่งควรมองจากด้านหนึ่งไปอีกด้านหนึ่งเสมอเพื่อตรวจหาอันตรายที่อาจมาจากทางด้านข้าง เช่น รถจักรยานยนต์ที่กำลังตัดออกมาจากซอย

การสังเกตที่มีประสิทธิภาพหมายถึง การมอง โดยใช้สายตาให้เคลื่อนไหวและไม่จดจ่ออยู่ที่จุดใดจุดหนึ่ง!

■ ตรวจสอบกระจกข้างและหลัง ทุกๆ 8-12 วินาที

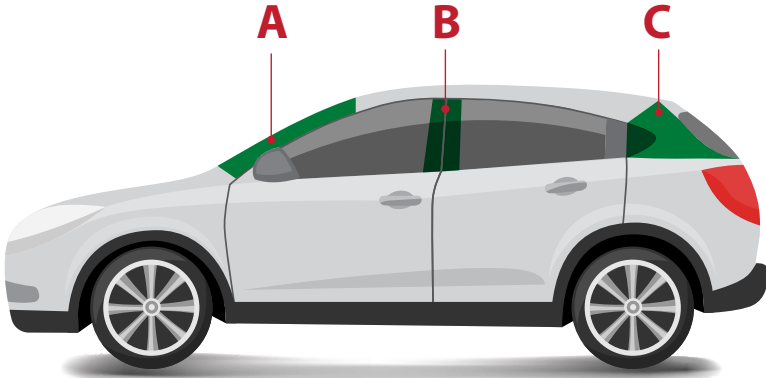
การตรวจสอบกระจกข้างและกระจกหลัง ทุกๆ 8-12 วินาทีนั้น เป็นการสังเกตสิ่งต่าง ๆ ที่เปลี่ยนไปทั้งทางด้านข้างและด้านหลังของผู้ขับขี่ เพื่อสังเกตยานพาหนะโดยรอบว่าเป็นอย่างไรบ้าง เช่น พยายามแซงหรือไม่ หรือมีรถตำรวจหรือรถพยาบาลวิ่งมาด้วยความเร็วสูงหรือไม่

■ ตรวจสอบจุดอับ จุดบอดของรถ

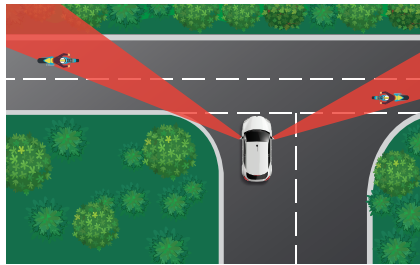
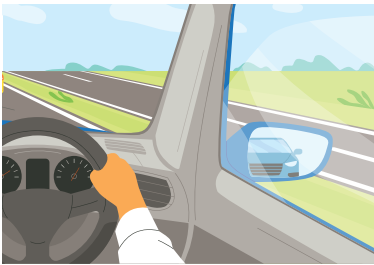
การมองไปข้างหน้าให้ไกล และตรวจสอบกระจกข้างและหลังนั้น เพียงพอต่อการขับรถในช่องจราจรเดียวกันโดยไม่ได้เลี้ยวหรือเปลี่ยนช่องจราจร อย่างไรก็ตามหากผู้ขับขี่ต้องการเลี้ยวขวาหรือซ้าย หรือเปลี่ยนช่องจราจร ผู้ขับขี่จำเป็นต้องสังเกตจุดที่เป็นจุดอับหรือจุดบอดของตัวรถ การมองข้ามไหล่สามารถช่วยให้ผู้ขับขี่ตรวจสอบจุดบอดได้ นอกจากนี้ผู้ขับขี่ควรรู้และทำความเข้าใจถึงตำแหน่งจุดอับจุดบอดของยานพาหนะประเภทต่าง ๆ เพื่อคำนึงถึงอันตรายที่สามารถเกิดขึ้นได้



จุดอับจุดบอด



เสา A,B,C ของรถยนต์ ที่ส่งผลต่อจุดอับ จุดบอด



เสาหลักในรถยนต์คืออะไร? เสารถเป็นเสาแนวตั้งรอบๆ รถซึ่งอยู่ระหว่างกระจกซึ่งส่งผลต่อจุดอับจุดบอดในขณะที่ขับขี่

- เสา A จะตั้งที่ด้านหน้าของรถทั้งสองข้างของกระจกบังลม
- เสา B หรือเสากลาง จะตั้งอยู่ด้านข้าง มักจะอยู่ระหว่างประตูหน้าและหลัง
- เสา C จะตั้งที่ด้านหลังทั้งสองข้างของกระจกหลังรถ

รถยนต์บางรุ่นที่มีความยาวอาจมีเสา D อยู่ที่ด้านหลัง โดยมีเสา B และ C อยู่ด้านข้างโดยพื้นฐานแล้วเสาจะรองรับโครงสร้างกับหลังคาและตำแหน่งยึดสำหรับประตู จำนวนเสาจะแตกต่างกันไปตามยี่ห้อและรุ่นของรถ เช่นเดียวกับความยาวและความกว้างของเสา

■ ด้านหน้า

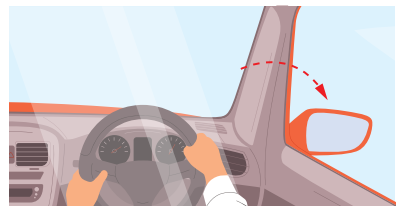
จุดยอดเสา A จะอยู่ที่ด้านหน้าของรถทั้งสองข้างของกระจกบังลม

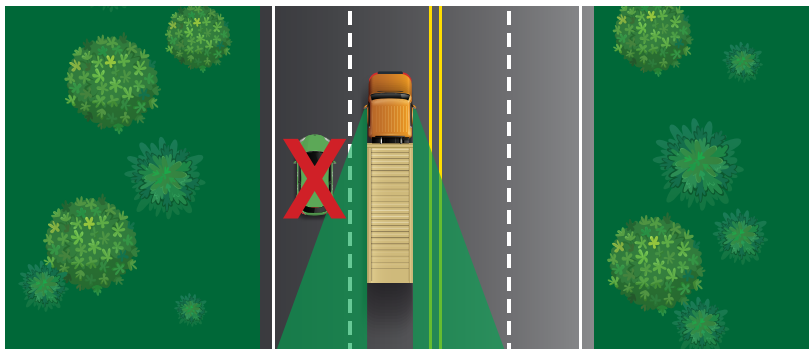
ผู้ขับจะไม่สามารถมองเห็นรถที่ขับขนานด้านข้างรถ โดยเฉพาะรถที่มีขนาดเล็กดังนั้นผู้ขับขี่ควรสังเกตรถที่ขับผ่านใกล้กับตัวรถ หรือปรับเบาะนั่งให้เหมาะสมกับรูปร่างของผู้ขับ เพื่อเพิ่มทัศนวิสัยในการมอง



จุดยอดกระจกมองข้าง ผู้ขับจะไม่สามารถมองเห็นรถคันด้านข้างที่คอนไปด้านหลังได้ทั้งหมดดังนั้นผู้ขับควรปรับกระจกมองข้างให้อยู่ในองศาที่เหมาะสม จะช่วยให้ผู้ขับขี่สามารถมองเห็นรถที่อยู่ด้านข้างและด้านหลัง

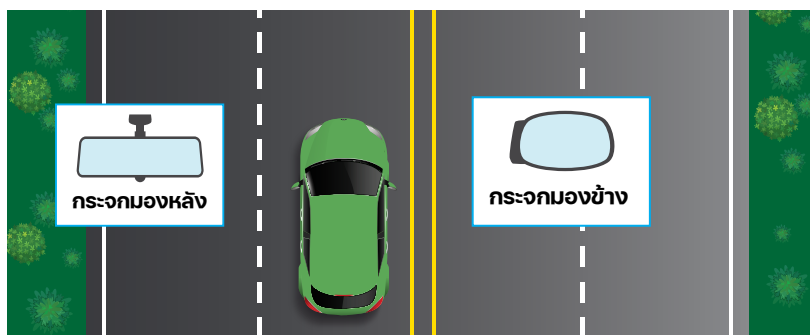
ชัดเจนขึ้น ควรปรับกระจกให้มองเห็นด้านข้างของรถเพียง 1/3 ของพื้นที่กระจก นอกจากนี้ก่อนเปลี่ยนช่องทางหรือเลี้ยวรถให้มองข้ามไหล่ขวาของผู้ขับซึ่งก่อนจะเคลื่อนตัวรถ จะช่วยให้มองเห็นรถที่อยู่ในอับสายตา





■ **ด้านข้าง**

จุดบอดเสา B จะตั้งอยู่ด้านข้าง มักจะอยู่ระหว่างประตุน้ำและหลัง การขับรถตามหลัง หรือขนานรถขนาดใหญ่ จะทำให้ผู้ขับขี่มองไม่เห็นเส้นทางด้านหน้าและด้านข้าง จึงไม่สามารถประเมินสภาพเส้นทางรวมถึงระยะและความเร็วของรถที่สำคัญหลีกเลี่ยงการขับรถตีคู่กับรถขนาดใหญ่เพราะด้านข้างรถขนาดใหญ่เป็นจุดอับสายตา



■ **ด้านหลัง**

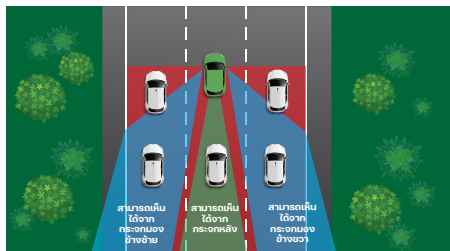
จุดบอดเสา C จะตั้งที่ด้านหลังทั้งสองข้างของกระจกหลังรถ **จุดบอดจากเสา C** นั้น ผู้ขับขี่สามารถแก้ไขได้ด้วยการมองกระจกมองหลัง สลับกับกระจกข้างไม่ควรวางสิ่งของบริเวณกระจกหลังรถเพราะจะบดบังทัศนวิสัยในการมอง



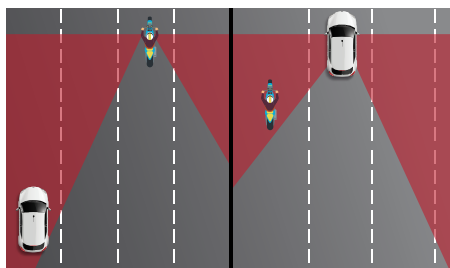
■ จุดบอดจากสิ่งแวดลอม และสภาพถนน

ลักษณะทางกายภาพของเส้นทางทำให้มองเห็นเส้นทางไม่ชัดเจน เช่น ทางขึ้น-ลงสะพานชัน โค้งหักศอก ถนนที่กำลังก่อสร้างดังนั้นผู้ขับขี่ควรปฏิบัติตามป้ายเตือน หรือสัญญาณจราจรอย่างเคร่งครัด ใช้ความเร็วต่ำเมื่อขับรถผ่านจุดบอดของเส้นทาง

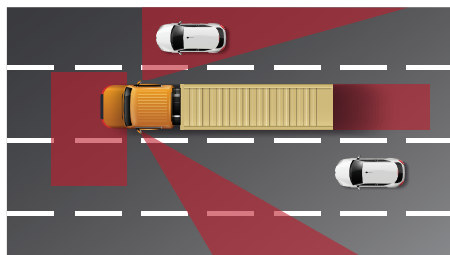
■ ตัวอย่างจุดอับจุดบอด



จุดอับจุดบอด รถยนต์-รถยนต์



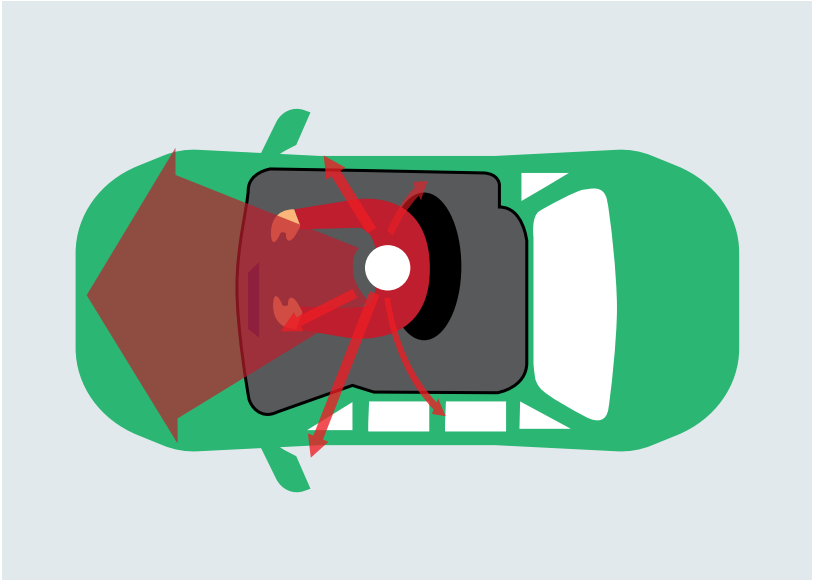
จุดอับจุดบอด รถยนต์-มอเตอร์ไซด์



จุดอับจุดบอด รถยนต์-รถบรรทุก

ผู้ขับขี่ส่วนใหญ่มักจะลืมจุดบอดก่อนออกรถ ไม่สังเกตจุดบอดด้านซ้าย ก่อนที่จะขับรถออกไป

ดังนั้นผู้ขับขี่ควรเช็คทั้งกระจกซ้ายและหลังเพื่อความปลอดภัย นอกจากนี้จุดบอดด้านขวาจะต้องตรวจสอบเสมอโดยมองข้ามไหล่ขวาของผู้ขับขี่ก่อนจะเคลื่อนตัวรถ



สรุป

- การมองไกลข้างหน้า
- ตรวจสอบกระจกข้างและหลัง ทุกๆ 8-12 วินาที
- ตรวจสอบจุดอับ จุดบอดของรถก่อนที่จะเลี้ยวหรือเปลี่ยนเลน

เคล็ดลับการสังเกตสิ่งต่างๆ ในขณะขับรถ

ผู้ขับขี่ส่วนใหญ่ มักจะมีการตอบสนองต่อสิ่งที่เคลื่อนที่ หรือมีการเปลี่ยนแปลงเสมอ แต่ผู้ขับขี่ควรพึงตระหนักไว้ว่าอันตรายจากการขับรถไม่เพียงมาจากยานพาหนะที่เคลื่อนที่เท่านั้น รถที่จอดข้างทางก็อาจจะเป็นอันตรายได้เช่นกัน ดังนั้นผู้ขับขี่ควรตื่นตัวขณะขับขี่อยู่เสมอ



เครื่องหมายจราจรสามารถบอกถึงคำเตือนที่ชัดเจนของสิ่งที่อยู่ข้างหน้า ผู้ขับขี่จำเป็นต้องฝึกตัวเองให้สังเกตป้ายบอกทางทั้งหมดและปฏิบัติตามป้ายเตือนเหล่านั้น



เครื่องหมายจราจร

เครื่องหมายจราจร ไม่ใช่เป็นเพียงเป็นป้ายที่ประดับอยู่ข้างทางเท่านั้น แต่ยังเป็นเครื่องมือที่บ่งบอกถึงสภาพทางถนนที่อยู่ข้างหน้า การใช้ความเร็วที่เหมาะสม และอันตรายที่อาจเกิดขึ้นได้หากขาดความระมัดระวัง ผู้ขับขี่ไม่ควรมองข้ามการสังเกตป้ายเตือนต่างๆ เนื่องจากป้ายเหล่านี้สามารถเตือนผู้ขับขี่ถึงแนวทางการขับขี่บนถนน โดยเครื่องหมายจราจรแบ่งออกเป็น 4 ประเภท ดังนี้

- เครื่องหมายจราจรชนิดแผ่นป้ายบังคับ
- เครื่องหมายจราจรชนิดแผ่นป้ายเตือน
- เครื่องหมายจราจรชนิดแผ่นป้ายแนะนำ
- เครื่องหมายจราจรชนิดเครื่องหมายพื้นทาง

เครื่องหมายจราจรชนิดแผ่นป้ายบังคับ

เป็นการบังคับให้ผู้ใช้ถนนหรือทำการจราจรในพื้นที่นั้นๆ ต้องปฏิบัติตามเครื่องหมายที่ปรากฏอยู่ในแผ่นป้ายนั้น ผู้ที่ใช้ถนนต้องทำตาม งดการกระทำ รวมถึงการกระทำบางอย่างตามป้ายที่ระบุไว้ โดยแบ่งออกเป็น 4 ประเภทด้วยกัน ดังต่อไปนี้

- ป้ายบังคับประเภทกำหนดสิทธิ์
- ป้ายบังคับประเภทห้ามหรือจำกัดสิทธิ์
- ป้ายบังคับประเภทคำสั่ง
- ป้ายอื่นๆ

■ ป้ายบังคับประเภทกำหนดสิทธิ์



ป้ายหยุด หรือ ป้าย STOP หมายถึงให้ผู้ขับขี่หยุดรถก่อนถึงทางที่ขวางข้างหน้าหรือเส้นหยุด

ป้ายให้ทาง หมายถึงให้ผู้ขับขี่ให้ทางแก่รถหรือคนเดินเท้าบนทางขวางหน้าผ่านไปก่อน

ป้ายให้รถสวนทางก่อน หมายถึงให้ผู้ขับขี่หยุดรถและรอให้รถที่สวนมาผ่านไปก่อน

■ ป้ายบังคับประเภทห้ามหรือจำกัดสิทธิ์



ป้ายห้ามแซง หมายถึงห้ามผู้ขับขี่แซงในพื้นที่ที่ติดตั้งป้ายนี้

ป้ายห้ามเข้า หมายถึงห้ามผู้ขับขี่เข้าไปในพื้นที่ติดตั้งป้ายนี้

ป้ายห้ามกลับรถไปทางซ้าย หมายถึงห้ามผู้ขับขี่กลับรถไปทางซ้าย



ป้ายห้ามกลับรถไปทางขวา หมายถึงห้ามผู้ขับขี่กลับรถไปทางขวา

ป้ายห้ามเลี้ยวซ้าย หมายถึงห้ามผู้ขับขี่เลี้ยวซ้ายไปทางซ้าย

ป้ายห้ามเลี้ยวขวา หมายถึงห้ามผู้ขับขี่เลี้ยวขวาไปทางขวา



ป้ายห้ามเปลี่ยนช่องเดินรถไปทางซ้าย หมายถึง ห้ามผู้ขับขี่เปลี่ยนรถไปช่องทางซ้าย

ป้ายห้ามเปลี่ยนช่องเดินรถไปทางขวา หมายถึง ห้ามผู้ขับขี่เปลี่ยนรถไปช่องทางขวา

ป้ายห้ามเลี้ยวซ้ายหรือกลับรถ หมายถึง ห้ามผู้ขับขี่เลี้ยวรถไปทางซ้ายหรือกลับรถ



ป้ายห้ามเลี้ยวขวาหรือกลับรถ หมายถึง ห้ามผู้ขับขี่เลี้ยวรถไปทางขวาหรือกลับรถ

ป้ายห้ามรถยนต์ หมายถึง ห้ามผู้ขับขี่รถยนต์ขับเข้าไปในพื้นที่ที่ติดตั้งป้ายนี้

ป้ายห้ามรถบรรทุก หมายถึง ห้ามผู้ขับขี่ ขับรถบรรทุกเข้าไปในพื้นที่ที่ติดตั้งป้ายนี้



ป้ายห้ามรถจักรยานยนต์ หมายถึง ห้ามผู้ขับขี่ขับขี่รถจักรยานยนต์เข้าไปในพื้นที่ที่ติดตั้งป้ายนี้

ป้ายห้ามรถพ่วง หมายถึง ห้ามผู้ขับขี่รถพ่วง หรือรถกึ่งพ่วง ขับขี่เข้าไปในพื้นที่ที่ติดตั้งป้ายนี้

ป้ายห้ามรถยนต์สามล้อ หมายถึง ห้ามผู้ขับขี่ขับขี่รถยนต์สามล้อเข้าไปในพื้นที่ที่ติดตั้งป้ายนี้

■ ป้ายบังคับประเภทห้ามหรือจำกัดสิทธิ์



ป้ายห้ามรถจักรยานสามล้อ หมายถึงห้ามผู้ขับขี่ ขับขี่รถจักรยานสามล้อเข้าไปในพื้นที่ที่ติดตั้งป้ายนี้

ป้าย ห้าม ร จ ก ร ย า น หมายถึง ห้ามรถจักรยาน ขับขี่เข้าไปในพื้นที่ที่ติดตั้งป้ายนี้

ป้ายห้ามล้อเลื่อนลากเข็น หมายถึง ห้ามขับขี่ รถล้อเลื่อนลากเข็นเข้าไปในพื้นที่ที่ติดตั้งป้ายนี้



ป้ายห้ามรถยนต์ที่ใช้ในการเกษตร หมายถึง ห้ามรถยนต์ที่ใช้ในการเกษตร เข้าไปในพื้นที่ที่ติดตั้งป้ายนี้

ป้ายห้ามเกวียน หมายถึง ห้ามเกวียน ขับขี่เข้าไปในพื้นที่ที่ติดตั้งป้ายนี้

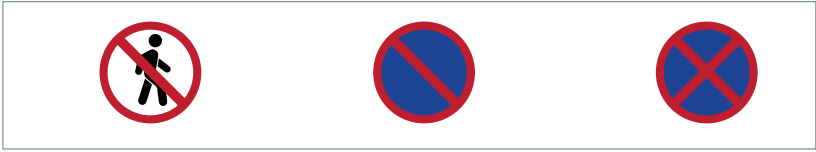
ป้ายห้ามรถจักรยานยนต์ และรถยนต์ หมายถึง ห้ามขับขี่ห้ามรถจักรยานยนต์ และรถยนต์เข้าไปในพื้นที่ที่ติดตั้งป้ายนี้



ป้ายห้ามรถจักรยานยนต์ รถจักรยาน และรถจักรยานสามล้อ หมายถึง ห้ามรถจักรยานยนต์ รถจักรยาน และรถจักรยานสามล้อ เข้าไปในพื้นที่ที่ติดตั้งป้ายนี้

ป้ายห้ามรถจักรยานยนต์ และรถยนต์สามล้อ หมายถึง ห้ามรถจักรยานยนต์และรถยนต์สามล้อขับเข้าไปในพื้นที่ที่ติดตั้งป้ายนี้

ป้ายห้ามใช้เสียง หมายถึง ห้ามผู้ขับขี่ใช้เสียงสัญญาณ หรือทำเสียงใดๆ ให้เป็นการรบกวนในพื้นที่ที่ติดตั้งป้ายนี้



ป้ายห้ามคนผ่าน หมายถึง ห้ามคนเข้าไปในพื้นที่ที่ติดตั้งป้ายนี้

ป้ายห้ามจอดรถ หมายถึง ห้ามจอดรถในทางที่ติดตั้งป้ายนี้ เว้นแต่การหยุดรับส่งคนหรือสิ่งของชั่วคราว โดยต้องไม่ทำการชักช้า

ป้ายห้ามหยุดรถ หมายถึง ห้ามผู้ขับขี่หยุดรถหรือจอดรถในพื้นที่ที่ติดตั้งป้ายนี้



ป้ายหยุดตรวจ หมายถึง ให้ผู้ขับขี่หยุดรถที่ป้ายนี้เพื่อให้เจ้าหน้าที่ตรวจและไปต่อได้เมื่อเจ้าหน้าที่อนุญาต

ป้ายจำกัดความเร็ว หมายถึง ห้ามขับขี่รถเกินความเร็วที่กำหนดไว้ในป้าย ซึ่งมีหน่วยเป็น “กิโลเมตรต่อชั่วโมง”

ป้ายจำกัดน้ำหนัก หมายถึง ห้ามผู้ขับขี่ขับรถที่มีการบรรทุกเกินตัวเลขในป้าย หน่วยเป็น “ตัน” เข้าไปในเขตพื้นที่ที่ติดตั้งป้ายนี้



ป้ายจำกัดความกว้าง หมายถึง ห้ามผู้ขับขี่รถหรือรวมความกว้างของรถและของที่บรรทุกเกินกว่าตัวเลขในป้ายเป็น “เมตร” เข้าไปในพื้นที่ที่ติดตั้งป้ายนี้

ป้ายจำกัดความสูง หมายถึง ห้ามผู้ขับขี่รถหรือรวมความสูงของรถและของที่บรรทุกเกินกว่าตัวเลขในป้ายเป็น “เมตร” เข้าไปในพื้นที่ที่ติดตั้งป้ายนี้

ป้ายจำกัดความยาว หมายถึง ห้ามผู้ขับขี่รถหรือรวมความยาวของรถและของที่บรรทุกเกินกว่าตัวเลขในป้ายเป็น “เมตร” เข้าไปในพื้นที่ที่ติดตั้งป้ายนี้

■ ป้ายบังคับประเภทคำสั่ง



ป้ายให้รถเดินทางเดียว หมายถึง ทางข้างหน้า เป็นทางเดินรถทางเดียว ห้ามผู้ขับขี่ขับรถสวนกัน

ป้ายรถเดินทางเดียวไปทางซ้าย หมายถึง ทางข้างหน้า เป็นทางเดินรถทางเดียว ให้ผู้ขับขี่ขับรถไปทางด้านซ้ายเท่านั้น

ป้ายรถเดินทางเดียวไปทางขวา หมายถึง ทางข้างหน้า เป็นทางเดินรถทางเดียว ให้ผู้ขับขี่ขับรถ ไปทางด้านขวาเท่านั้น



ป้ายให้ชิดซ้าย หมายถึง ให้ผู้ขับขี่ขับรถไปทางซ้ายของป้าย

ป้ายให้ชิดขวา หมายถึง ให้ผู้ขับขี่ขับรถไปทางขวาของป้าย

ป้ายให้ชิดซ้ายหรือชิดขวา หมายถึง ให้ผู้ขับขี่ขับรถไปทางซ้ายหรือทางขวาของป้ายก็ได้



ป้ายให้เลี้ยวซ้าย หมายถึง ให้ผู้ขับขี่เลี้ยวรถไปทางซ้ายเท่านั้น ห้ามเลี้ยวขวาหรือตรงไป

ป้ายให้เลี้ยวขวา หมายถึง ให้ผู้ขับขี่เลี้ยวรถไปทางขวาเท่านั้น ห้ามเลี้ยวซ้ายหรือตรงไป

ป้ายให้เลี้ยวซ้ายหรือเลี้ยวขวา หมายถึง ให้ผู้ขับขี่เลี้ยวรถไปทางซ้าย หรือเลี้ยวไปทางขวาเท่านั้น



ป้ายให้ตรงไปหรือเลี้ยวซ้าย หมายถึง ให้ผู้ขับขี่ขับรถตรงไปหรือเลี้ยวรถไปทางซ้ายเท่านั้น



ป้ายให้ตรงไปหรือเลี้ยวขวา หมายถึง ให้ผู้ขับขี่ขับรถตรงไปหรือเลี้ยวรถไปทางขวาเท่านั้น



ป้ายวงเวียน หมายถึง ให้ผู้ขับขี่ขับรถวนไปทางซ้ายของวงเวียน และผู้ขับขี่ที่เริ่มจะเข้าทางรอบวงเวียนต้องให้สิทธิแก่รถที่แล่นอยู่รอบวงเวียนผ่านไปก่อน และห้ามแทรกหรือตัดหน้ารถที่แล่นอยู่ในวงเวียน



ป้ายช่องเดินรถประจำทาง หมายถึง ช่องเดินรถที่กำหนดไว้สำหรับรถโดยสารประจำทาง



ป้ายช่องเดินรถมวลชน หมายถึง ช่องเดินรถที่กำหนดไว้สำหรับช่องเดินรถมวลชนที่มีคนโดยสารบนรถไม่น้อยกว่าตัวเลขที่กำหนดในป้าย



ป้ายช่องเดินรถจักรยานยนต์ หมายถึง ช่องเดินรถที่กำหนดไว้สำหรับรถจักรยานยนต์



ป้ายช่องเดินรถจักรยาน หมายถึง ช่องเดินรถที่กำหนดไว้สำหรับรถจักรยาน

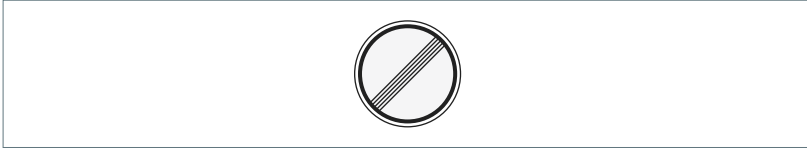


ป้ายคนเดินเท้า หมายถึง บริเวณที่ให้ใช้เฉพาะคนเดินเท้า



ป้ายความเร็วขั้นต่ำ หมายถึง ให้ผู้ขับขี่ขับรถด้วยความเร็วไม่ต่ำกว่าตัวเลขที่กำหนดในป้าย ซึ่งมีหน่วยเป็น “กิโลเมตรต่อชั่วโมง”

■ ป้ายอื่นๆ



ป้ายสุดเขตบังคับ หมายถึง หมดเขตบังคับตามความหมายของป้ายที่ติดตั้งก่อนหน้าที่จะถึงป้ายนี้

เครื่องหมายจราจรชนิดแผ่นป้ายเตือน

■ ป้ายเตือนทางโค้งลักษณะต่างๆ



ป้ายเตือนทางโค้งซ้าย
หมายถึง ทางข้างหน้าเป็น
ทางโค้งซ้าย

ป้ายเตือนทางโค้งขวา
หมายถึง ทางข้างหน้าเป็น
ทางโค้งขวา

ป้ายเตือนทางโค้งกลับ
เริ่มซ้าย



ป้ายเตือนทางโค้งกลับ
เริ่มขวา

ป้ายเตือนทางโค้งรัศมีแคบ
เลี้ยวซ้าย

ป้ายเตือนทางโค้งรัศมีแคบ
เลี้ยวขวา



ป้ายเตือนทางโค้งกลับรัศมี
แคบเริ่มซ้าย

ป้ายเตือนทางโค้งกลับรัศมี
แคบเริ่มขวา

ป้ายเตือนทางคดเคี้ยว
เริ่มซ้าย



ป้ายเตือนทางคดเคี้ยวเริ่มขวา

■ ป้ายเตือนทางแยกลักษณะต่างๆ



ป้ายเตือนอยู่ทางเอกตัดกัน

ป้ายเตือนทางเอกตัดกัน
รูปตัววาย

ป้ายเตือนทางเอกตัดกัน
รูปตัวที



ป้ายเตือนทางโทแยกทางเอก
ทางซ้าย

ป้ายเตือนทางโทแยกทางเอก
ทางขวา

ป้ายเตือนทางโทแยกทางเอก
เยื้องกันเริ่มซ้าย



ป้ายเตือนทางโทแยกทางเอก
เยื้องกันเริ่มขวา

ป้ายเตือนทางโทเชื่อมทางเอก
จากซ้าย

ป้ายเตือนทางโทเชื่อมทางเอก
จากขวา



ป้ายเตือนทางโทแยกทางเอก
ทางซ้ายรูปตัววาย

ป้ายเตือนทางโทแยกทางเอก
ทางขวารูปตัววาย

■ ป้ายเตือนวงเวียน



ป้ายเตือนวงเวียนข้างหน้า หมายถึง ทางข้างหน้าเป็นทางแยกมีวงเวียน สัญลักษณ์เป็นลูกศรวนโค้ง ไปตามเข็มนาฬิกา

■ ป้ายเตือนบริเวณที่ผิวจราจรแคบลง



ป้ายเตือนทางแคบลงทั้งสองด้าน หมายถึง ทางข้างหน้าแคบลงกว่าทางที่กำลังผ่านทั้งสองด้าน

ป้ายเตือนทางแคบด้านซ้าย หมายถึง ทางข้างหน้าด้านซ้ายแคบลงกว่าทางที่กำลังผ่าน

ป้ายเตือนทางแคบด้านขวา หมายถึง ทางข้างหน้าด้านขวาแคบลงกว่าทางที่กำลังผ่าน

■ ป้ายเตือนสะพานแคบ

■ ป้ายบริเวณที่ช่องจราจรลด



ป้ายเตือนสะพานแคบข้างหน้า หมายถึง ทางข้างหน้ามีสะพานแคบ รถสวนกันไม่ได้ ไม่สะดวก

ป้ายเตือนช่องจราจรปิดด้านซ้าย หมายถึง ช่องทางข้างหน้ามีการปิดการจราจรทางด้านซ้าย ให้ไปใช้ในช่องทางที่เหลือ

ป้ายเตือนช่องจราจรปิดด้านขวา หมายถึง ช่องทางข้างหน้ามีการปิดการจราจรทางด้านขวา ให้ไปใช้ในช่องทางที่เหลือ

■ ป้ายเตือนทางข้ามทางรถไฟ



ป้ายเตือนทางข้ามทางรถไฟ ไม่มีเครื่องกั้นทาง หมายถึง ทางข้างหน้ามีทางรถไฟตัดผ่าน และทางไม่มีเครื่องกั้น

ป้ายเตือนทางข้ามทางรถไฟ ติดทางแยก หมายถึง ทางข้างหน้ามีทางข้ามทางรถไฟ ซึ่งติดอยู่กับทางแยก

ป้ายเตือนทางข้ามทางรถไฟ มีเครื่องกั้นทาง หมายถึง ทางข้างหน้ามีทางรถไฟตัดผ่าน มีรั้ว หรือ เครื่องกั้นทาง

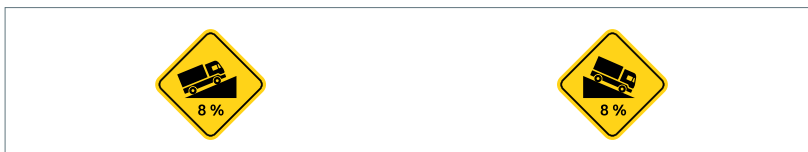
■ ป้ายเตือนทางลดต่ำและทางแคบ



ป้ายเตือนทางแคบ หมายถึง ทางข้างหน้าแคบลงกว่าทางที่กำลังผ่านทั้งสองด้าน ให้รถที่ความกว้างไม่เกินตัวเลขที่กำหนดในป้ายผ่านไปได้

ป้ายเตือนทางลดต่ำ หมายถึง ทางข้างหน้า มีช่องลดต่ำซึ่งมีความสูงตามตัวเลขที่กำหนดไว้ ในป้ายเป็น “เมตร” โดยให้รถที่ความสูงหรือรวมความสูงกับของที่บรรทุกไม่เกินตัวเลขในป้ายผ่านไปได้

■ ป้ายเตือนทางลาดชัน



ป้ายเตือนทางขึ้นลาดชัน หมายความว่า ทางข้างหน้าเป็นทางขึ้นลาดชัน โดยมีตัวเลขความลาดชันกำหนดในป้ายเป็น “ร้อยละ” ให้ขับช้าให้ช้าลงและชิดขอบด้านซ้าย

ป้ายเตือนทางลงลาดชัน หมายความว่า ทางข้างหน้าเป็นทางลงลาดชัน ให้ขับช้าให้ช้าลงและชิดขอบด้านซ้าย โดยไม่ควรปลดเกียร์ว่างหรือดับเครื่อง

■ ป้ายเตือนสภาพผิวทางไม่ปกติ



ป้ายเตือนรถกระโดด หมายถึง ทางข้างหน้ามีการเปลี่ยนแปลงระดับกระแทกขึ้น อาจจะทำให้เกิดอันตรายได้

ป้ายเตือนผิวทางขรุขระ หมายถึง ทางข้างหน้ามีผิวทางขรุขระมากเป็นหลุมบ่อ หรืออาจจะเป็นสันติดต่อกัน

ป้ายเตือนทางเป็นแอ่ง หมายถึง ทางข้างหน้ามีการเปลี่ยนแปลงระดับกระแทกขึ้นหรือเป็นแอ่ง



ป้ายเตือนถนนลื่น หมายถึง ทางข้างหน้ามีผิวถนนลื่นเตือนให้ผู้ขับขี่ระมัดระวังในการหยุดรถ การเบารถ หรือการเลี้ยวรถในทางลื่น

ป้ายเตือนผิวทางร่วน หมายถึง ทางข้างหน้ามีวัสดุผิวทางหลุดกระเด็น เมื่อรถผ่านด้วยความเร็วสูงให้ระมัดระวังอันตรายจากวัสดุผิวทาง

ป้ายเตือนระวางหินร่วน หมายถึง ทางข้างหน้าอาจจะมีหินร่วงลงมา ให้ผู้ขับขี่ระมัดระวัง

■ ป้ายเตือนสะพานเปิดได้ ■ ป้ายเตือนการเปลี่ยนช่องการเดินรถ



ป้ายเตือนสะพานเปิดได้ หมายถึง ทางข้างหน้ามีสะพานที่สามารถเปิดให้เรือผ่านได้ เมื่อเจ้าหน้าที่ปิดกั้นทางเพื่อเปิดสะพานให้ผู้ขับขี่ระมัดระวังในการหยุดรถ

ป้ายเตือนเปลี่ยนช่องการเดินรถด้านซ้าย หมายถึง ทางข้างหน้ามีการเปลี่ยนช่องทางเดินรถไปทางซ้าย

ป้ายเตือนเปลี่ยนช่องการเดินรถด้านขวา หมายถึง ทางข้างหน้ามีการเปลี่ยนช่องทางเดินรถไปทางขวา

■ ป้ายเตือนทางขนาน



ป้ายเตือนออกทางขนาน หมายถึง ทางหลักข้างหน้ามีการเปิดช่องออกทางขนานให้ผู้ขับขี่ในทางหลักระวังและเตรียมพร้อมที่จะออกทางขนาน

ป้ายเตือนเข้าทางหลัก หมายถึง ทางขนานข้างหน้ามีการเปิดช่องให้เข้าทางหลักให้ผู้ขับขี่บนทางขนานที่ต้องการจะเข้าทางหลักระวังและเตรียมพร้อมที่จะเข้าทางหลัก

■ ป้ายเตือนทางร่วม



ป้ายเตือนทางร่วมด้านซ้าย หมายถึง ทางข้างหน้ามีรถเข้ามาร่วมในทางเดียวจากด้านซ้าย

ป้ายเตือนทางร่วมด้านขวา หมายถึง ทางข้างหน้ามีรถเข้ามาร่วมในทางเดียวจากด้านขวา

■ ป้ายเตือนจุดกลับรถ



ป้ายเตือนทางจุดกลับรถไปทางซ้าย หมายถึง ข้างหน้ามีจุดกลับรถไปทางซ้าย

ป้ายเตือนทางจุดกลับรถไปทางขวา หมายถึง ข้างหน้ามีจุดกลับรถไปทางขวา

■ ป้ายเตือนรถสวนทางกัน



ป้ายเตือนรถสวนทางกัน หมายถึง ทางข้างหน้าเป็นทางเดินรถ 2 ทิศทาง ให้ผู้ขับขี่ขับรถชิดขอบทางซ้ายและระวังอันตรายจากรถที่แล่นสวนกัน

■ ป้ายเตือนสัญญาณไฟจราจร หรืออุปกรณ์ที่ใช้ควบคุมจราจร

ป้ายเตือนสัญญาณไฟจราจรข้างหน้า หมายถึง ทางข้างหน้ามีสัญญาณไฟจราจร ให้ผู้ขับขี่ปฏิบัติตามสัญญาณไฟจราจร

■ ป้ายเตือนหยุดข้างหน้าและใช้ทางข้างหน้า



ป้ายเตือนหยุดข้างหน้า หมายถึง ทางข้างหน้ามีป้ายหยุดติดตั้งอยู่ ให้ผู้ขับขี่เตรียมพร้อมที่จะหยุดทันที เมื่อถึงป้าย “หยุด”

ป้ายเตือนให้ทางข้างหน้า หมายถึง ทางข้างหน้ามีป้ายให้ทางติดตั้งอยู่ ให้ผู้ขับขี่พร้อมจะให้ทาง เมื่อถึงป้าย “ให้ทาง”

■ ป้ายเตือนโรงเรียนและทางข้ามต่างๆ



ป้ายเตือนระวางคนข้ามถนน หมายถึง ทางข้ามหน้ามีทางคนข้าม หรือมีคนข้ามอยู่เสมอ

ป้ายเตือนโรงเรียนระวางเด็ก หมายถึง ทางข้างหน้ามีโรงเรียนตั้งอยู่ข้างทาง ให้ระมัดระวังในการขับขี่

■ ป้ายเตือนระวางสิ่งต่างๆ ที่เกิดขึ้นข้างหน้า



ป้ายเตือนระวางสัตว์ หมายถึง ทางข้างหน้าเป็นบริเวณที่มีสัตว์เลี้ยงอยู่ข้างหน้า อาจจะมีสัตว์เลี้ยงเดินขึ้นมาหรือเดินข้ามทาง

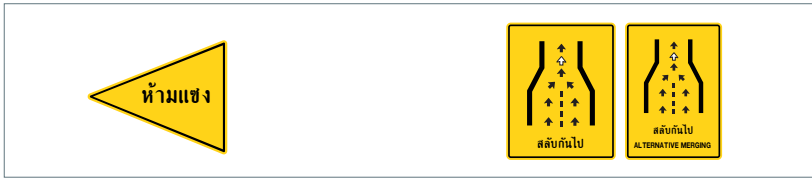
ป้ายเตือนระวางเครื่องบินบินต่ำ หมายถึง ทางข้างหน้าใกล้สนามบินหรืออาจจะมีเครื่องบินบินขึ้นลงในระดับต่ำ ให้หยุดรถหากเห็นเครื่องบินกำลังขึ้นลง



ป้ายเตือนระวางอันตราย หมายถึง ทางข้างหน้าอาจจะมีอันตราย

■ ป้ายเตือนเขตห้ามแซง

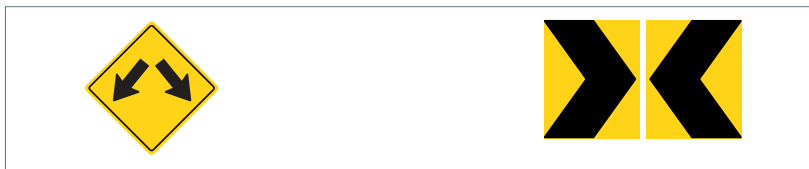
■ ป้ายเตือนสลับกันไป



ป้ายเตือนเขตห้ามแซง หมายถึง ทางช่วงนั้นมีระยะการมองเห็นจำกัด ผู้ขับขี่จะไม่สามารถมองเห็นรถที่สวนมาในระยะที่จะแซงได้ จะติดอยู่ทางด้านขวาของป้ายห้ามแซง (ก)

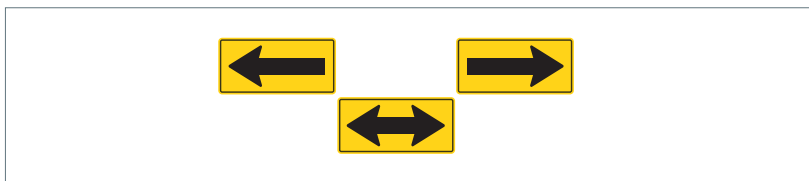
ป้ายเตือนสลับกันไป หมายถึง ทางข้างหน้ามีจำนวนช่องเดินรถลดลง ให้ผู้ขับขี่สลับกันไปด้านละคัน

■ ป้ายเตือนสิ่งกีดขวาง หรือแนวทางต่างๆ



ป้ายเครื่องหมายลูกศรคู่

ป้ายเตือนแนวทาง (Chevron)



ป้ายเตือนเครื่องหมายลูกศรขนาดใหญ่



ป้ายเตือนแนวทาง

ป้ายเตือนสิ่งกีดขวาง

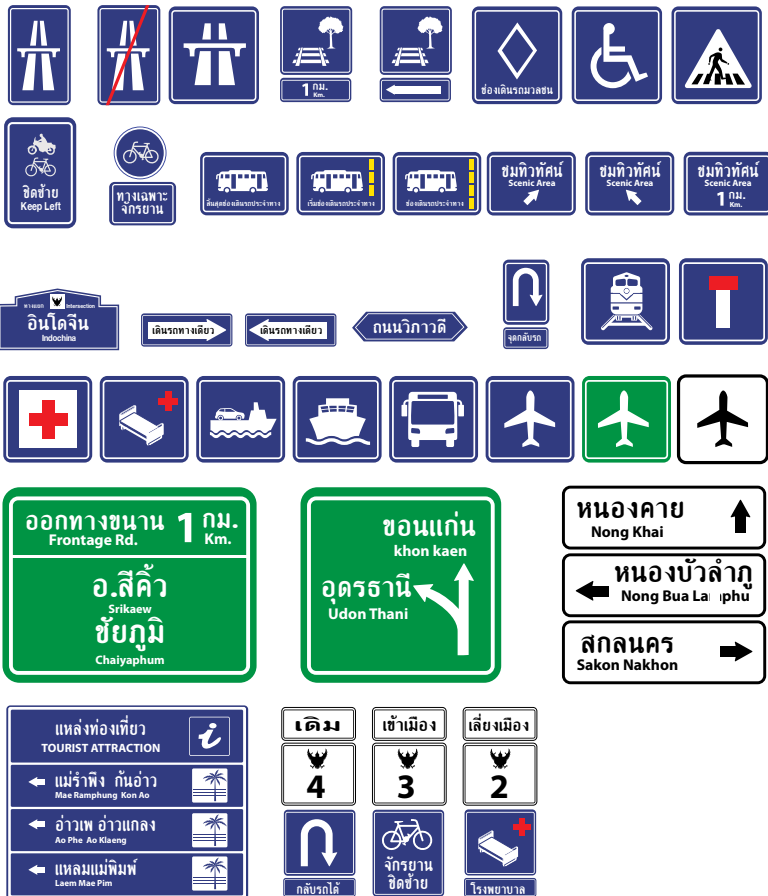


ป้ายเตือนใช้เกียร์ต่ำ

ป้ายเตือนเขตชุมชนลดความเร็ว

เครื่องหมายจราจรชนิดแผ่นป้ายแนะนำ

เป็นป้ายจราจรรูปแบบหนึ่ง ที่มีวัตถุประสงค์ไว้เพื่อแนะนำทิศทาง และระยะทางให้กับผู้ขับขี่ได้ขับขี่ไปสู่จุดหมายปลายทางได้อย่างถูกต้อง และยังเป็นป้ายที่ให้ข้อมูลต่าง ๆ ที่มีความจำเป็นต่อการเดินทางไปตลอดการขับขี่บนถนนเส้นนั้น ๆ



เครื่องหมายจราจรชนิดเครื่องหมายพื้นทาง



เส้นแบ่งทิศทางจราจรปกติ

ลักษณะเป็นเส้นปะสีเหลืองหมายความว่าเป็นเส้นแสดงการแบ่งแยกจราจรของรถที่มีทิศทางตรงกันข้าม ให้ขับรถไปตามด้านซ้ายของเส้นแบ่ง ยกเว้นกรณีที่ต้องแซงขึ้นหน้ารถคันอื่น

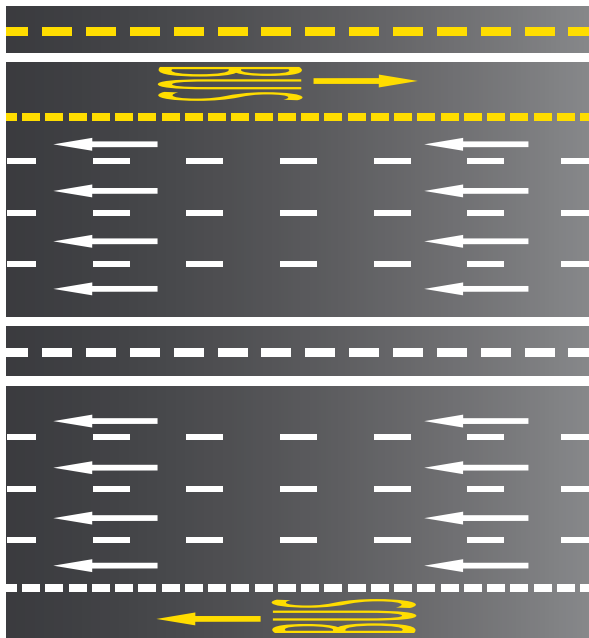


เส้นแบ่งทิศทางจราจรห้ามแซง (เส้นทึบสีเหลืองเดี่ยว)



เส้นแบ่งทิศทางจราจรห้ามแซง (เส้นทึบสีเหลืองคู่)

ลักษณะเป็นเส้นทึบสีเหลือง (เดี่ยวหรือคู่) แบ่งทางเดินรถ/ทางจราจรในทิศทางตรงกันข้าม หมายความว่าให้ขับรถไปตามด้านซ้ายของเส้น ห้ามมิให้ขับรถผ่านหรือคร่อมเส้นโดยเด็ดขาด



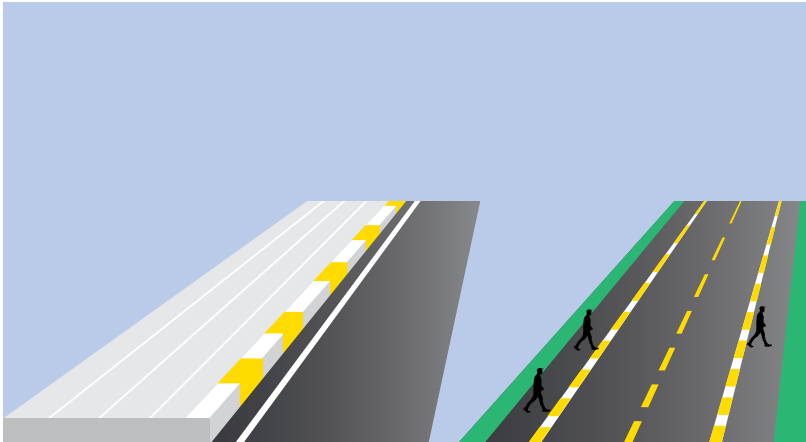
เส้นห้ามเปลี่ยนช่องจราจร หรือเส้นห้ามเปลี่ยนช่องเดินรถ

ลักษณะเป็นเส้นที่สีขาวย แบ่งทางเดินรถในทิศทางเดียวกัน ให้เป็นช่องทางเดินรถหรือช่องจราจร หมายความว่าให้ขับภายในช่องจราจร ห้ามขับผ่านหรือคร่อมเส้น

เครื่องหมายจราจรชนิดเครื่องหมายพื้นทาง

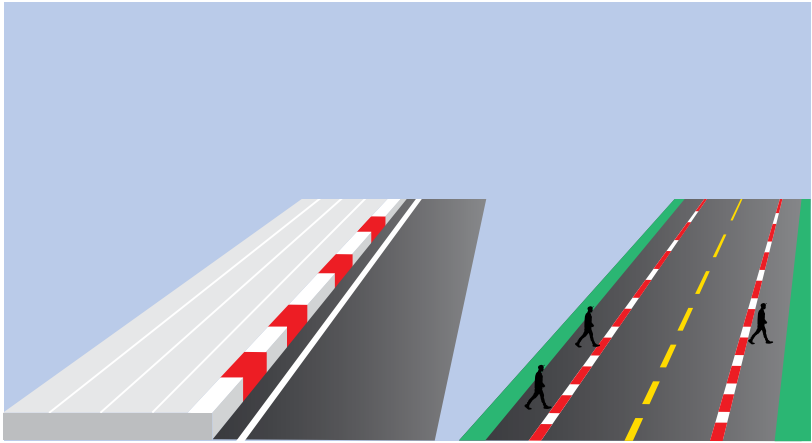
เส้นแบ่งช่องเดินรถประจำทาง

ลักษณะเป็นเส้นประสีเหลือง กว้างและถี่ กรณีสวนกระแสการจราจรปกติ และเส้นประสีขาว กว้างและถี่ กรณีทิศทางเดียวกับกระแสการจราจรปกติ ทั้งนี้โดยมีลูกศรเหลืองและอาจมีคำว่า รถประจำทาง หรือ BUS สีเหลือง ประกอบด้วย หมายความว่า เป็นช่องทางเดินรถประจำทาง ห้ามขับรถเข้าไปในช่องเดินรถประจำทาง



เครื่องหมายห้ามจอดรถ

ลักษณะเป็นแถบสีเหลืองสลับขาว แสดงที่ขอบต้นหินหรือขอบทางด้านซ้ายของทางเดินรถ หมายความว่า ห้ามจอดรถทุกชนิดระหว่างแนว แต่หยุดรับส่งชั่วคราวได้



เครื่องหมายห้ามหยุดรถ

ลักษณะเป็นแถบสีแดงสลับขาว แสดงที่ขอบคันหินหรือขอบทางด้านซ้ายของทางเดินรถ หมายความว่า ห้ามหยุดรถหรือจอดรถทุกชนิดตรงแนวนั้น เป็นเด็ดขาด



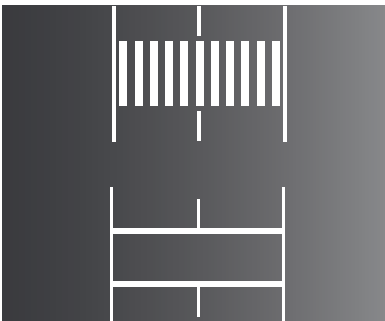
เส้นแนวหยุด

ลักษณะเป็นเส้นทึบสีขาวขวางแนวจราจร หมายความว่า เมื่อมีสัญญาณจราจรบังคับหยุด หรือเครื่องหมายหยุด ให้ผู้ขับรถหยุดรถก่อนถึงแนวเส้นแนวหยุด เมื่อได้รับสัญญาณจราจรให้ไปได้ หรือไม่มีเหตุกีดขวางการจราจร จึงให้ผ่านเส้นแนวหยุดไปได้



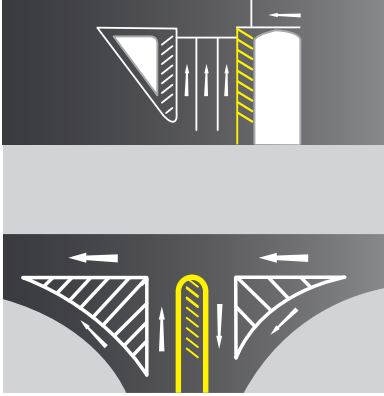
เส้นให้ทาง

ลักษณะเป็นเส้นประสีขาวขวางแนวจราจร หมายความว่า ให้ผู้ขับขี่ขับรถให้ช้าลง หากเห็นว่าจะไม่ปลอดภัยต่อผู้อื่นในทางข้างหน้า และเป็นการกีดขวางการจราจรให้หยุดรถก่อนถึงแนวทางเส้นให้ทาง



เส้นทางข้าม

ลักษณะแถบสีขาวกว้าง และยาวหลาย ๆ แถบประกอบกันขวางทางเดินรถ หมายความว่า ผู้ขับขี่ต้องขับรถให้ช้าลง และพร้อมที่จะหยุดรถได้ทันที เมื่อมีคนเดินข้ามทาง ให้คนข้ามทางไปก่อน

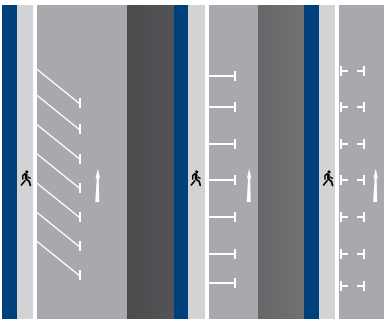


เขตปลอดภัยและเกาะสี

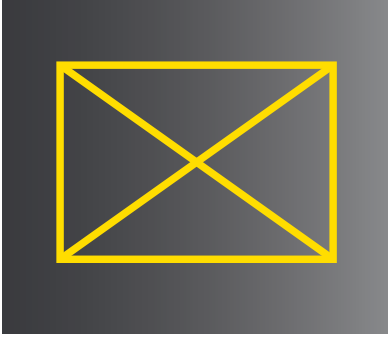
ลักษณะเป็นแถบหรือเส้นทึบสีขาวหรือสีเหลือง ทแยงกับแนวทิศทางการจราจร หรือเป็นลักษณะก้างปลา และล้อมรอบด้วยเส้นทึบสีขาวหรือสีเหลือง หมายความว่าห้ามมิให้ขับรถ駛เข้าไปในพื้นที่ดังกล่าว



ช่องเดินรถมวลชน

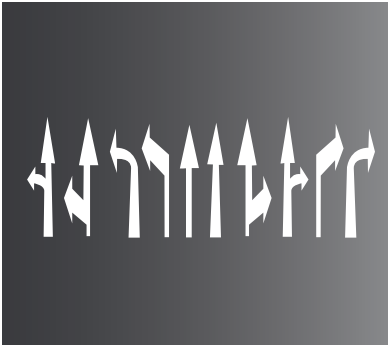


เส้นช่องจอดรถ



เส้นกั้นห้ามหยุดรถ

ลักษณะเป็นเส้นทึบสีเหลืองลากทแยงตัดกันภายในกรอบเส้นทึบสีเหลือง หมายความว่าห้ามหยุดรถทุกชนิดภายในกรอบเส้นทแยง ยกเว้นรถที่หยุดเพื่อเลี้ยงขวา



ลูกศร

ลักษณะเป็นลูกศรสีขาว แสดงทิศทางของการจราจรให้รถตรงไป เลี้ยวซ้าย เลี้ยวขวา เลี้ยวกลับ หรือร่วมกัน เมื่อปรากฏในช่องจราจรให้ปฏิบัติตามเครื่องหมายนั้น



ให้ทาง

ลักษณะเป็นรูปสามเหลี่ยมมุมแหลมสีขาว โดยมุมแหลมชี้ส่วนทิศทางการจราจร หมายความว่าให้ขับรถให้ช้าลงหากเห็นว่าจะไม่ปลอดภัยต่อผู้อื่นในทางขวางหน้าหรือกีดขวางการจราจรให้หยุดรถก่อนถึงเส้นให้ทาง

สัญญาณไฟจราจร

เป็นอุปกรณ์สัญญาณไฟที่ปรากฏตามแยกถนนต่างๆ, ทางเดินเท้า และสถานที่อื่นๆ เพื่อควบคุมการจราจรบนท้องถนน โดยการแสดงสัญญาณให้กับคนขับรถและคนเดินเท้าทำตามสัญญาณไฟ

เนื่องจากสภาวะการจราจรติดขัดบนท้องถนนในประเทศไทย ทำให้ผู้ขับขี่บนท้องถนนมีแนวคิดเกี่ยวกับสัญญาณไฟจราจรที่เปลี่ยนไป ซึ่งนั่นเป็นสาเหตุหนึ่งที่ทำให้เกิดอุบัติเหตุบนท้องถนน และสร้างความสูญเสียมากมาย

สิ่งที่ควรปฏิบัติ	สิ่งที่ทำให้เกิดอุบัติเหตุ
ผู้ขับขี่หยุดรถหลังเส้นให้หยุด	ผู้ขับขี่บีบจี้คันข้างหน้าที่ติดพันสัญญาณบนทางแยก
ผู้ขับขี่ชะลอความเร็วเพื่อเตรียมหยุดรถหลังเส้นให้หยุด	ผู้ขับขี่เร่งความเร็วทันทีเพื่อไม่ให้ติดสัญญาณไฟแดง
ผู้ขับขี่สามารถเคลื่อนตัวรถไปได้ เมื่อเห็นว่าปลอดภัยในบริเวณข้างหน้า	ผู้ขับขี่สามารถเคลื่อนตัวรถทันที โดยไม่ตรวจสอบรถจากฝั่งอื่นบนทางแยก

■ เทคนิคการขับผ่านแยกสัญญาณไฟที่ปลอดภัย

เมื่อผู้ขับขี่จอดรอสัญญาณไฟเป็นคันแรก ในขณะที่สัญญาณไฟสีแดงกำลังเปลี่ยนเป็นสีเขียว ผู้ขับขี่ควรตรวจเช็ครถทางด้านซ้ายและขวาของแยกก่อน เมื่อเห็นว่าโล่งและปลอดภัยค่อยเคลื่อนตัวรถเพื่อความแน่ใจผู้ขับขี่ควรจะเว้นระยะเวลา 3 วินาทีหลังจากสัญญาณไฟเปลี่ยนเป็นสีเขียวแล้วเคลื่อนตัวรถ

สถานที่และสิ่งแวดล้อม

หลังจากที่เข้าใจหลักการของเครื่องหมายจราจรแล้ว ผู้ขับขี่ควรรับรู้ว่าคุณเองกำลังขับขี่ผ่านถนนบริเวณใด สิ่งใดที่ควรตระหนัก และระวังมากที่สุด เพราะอาจเกิดเหตุไม่คาดคิดขึ้น ยกตัวอย่างเช่น

- เสาไฟ / ป้าย / ต้นไม้** → มุมอับที่ทำให้ไม่เห็นรถที่วิ่งออกมา หรือ คนกำลังข้ามถนน
- ที่จอดรถโดยสาร** → รถโดยสารเบรก และปาดเข้าเลนซ้าย
→ รถโดยสารเปลี่ยนเลน ขับเข้าช่องจราจรของผู้ขับขี่กะทันหัน
→ มุมอับจากรถโดยสารขนาดใหญ่ ทำให้ไม่เห็นคนที่ลงจากรถ หรือคนที่กำลังรอข้ามถนนหน้ารถโดยสารที่จอดอยู่
- รถจอดข้างถนน** → รถขับเข้าช่องจราจรของผู้ขับขี่กะทันหัน
→ เปิดประตูรถกะทันหัน
- อุบัติเหตุด้านหน้า** → คน หรือ รถ วิ่งตัดหน้าเพื่อมาช่วยเหลือผู้บาดเจ็บ
→ รถกู้ภัย ขับแทรกมาด้วยความเร็ว
→ รถคันอื่นหักหลบกะทันหันเพื่อเลี่ยงอุบัติเหตุที่เกิดขึ้น
- รถคันข้างหน้ากำลังเลี้ยว** → รถคันหน้าลดความเร็วกะทันหัน
→ มุมอับจากรถข้างหน้าทำให้ไม่เห็นว่ารถคันอื่นกำลังออกมา
- จักรยาน** → ออกมาตัดหน้ากะทันหัน (ไม่มีไฟหลังให้สังเกต)

สัตว์

- วิ่งออกมาตัดหน้ากะทันหัน
- วิ่งไล่กัดกันบนถนน

จุดติดไฟแดง

- รถด้านหลังเบรกไม่ทัน ชนท้าย
- รถจักรยานยนต์ขับแทรก

ทางร่วมทางแยก

- รถจากทางอื่นขับฝ่าไฟแดง
- รถจากทางอื่นขับมาด้วยความเร็ว

ช่วงเวลาของวัน

การขับขี่ในแต่ละช่วงเวลาของวัน ล้วนแล้วแต่มีสิ่งที่จะต้องคำนึงทั้งสิ้น โดยเฉพาะการขับขี่ในช่วงเวลาเร่งด่วน ซึ่งเป็นเวลาที่ทุกคนเร่งรีบที่จะถึงที่หมายให้ทันเวลา ซึ่งอาจทำให้ผู้ร่วมทางบนถนนต่างไม่คำนึงถึงอันตรายขณะขับขี่ การขับแทรก หรือเปลี่ยนช่องจราจรกะทันหันในขณะขับรถ ทั้งๆที่เป็นเหตุการณ์ที่พบเห็นได้บ่อยครั้งในช่วงเวลาเร่งด่วน แต่ก็ก็เป็นเหตุการณ์ที่ก่อให้เกิดอุบัติเหตุได้ง่ายขึ้น ดังนั้นผู้ขับขี่ไม่ควรประมาท และควรเพิ่มความระวังมากกว่าเดิมขณะขับขี่ในช่วงเวลาเร่งด่วนนี้ สำหรับการขับขี่ในเวลาากลางคืน ที่มีทัศนวิสัยในการขับขี่ไม่เหมือนตอนกลางวัน ผู้ขับขี่ยังต้องขับขี่ด้วยความระมัดระวังมากขึ้น

A close-up, low-angle shot of the rear quarter panel of a silver car. The car's body is highly reflective, showing highlights and shadows. The taillight is prominent, with a red lens and a clear section. The background is a blurred, warm-toned landscape with trees and a road, suggesting a sunset or sunrise setting. The overall mood is professional and focused on automotive design.

**HAZARD
PERCEPTION
TRAINING**



การตอบสนอง
และปฏิบัติตัว
เพื่อหลีกเลี่ยงอุบัติเหตุ





การตอบสนอง
และปฏิบัติตัว
เพื่อหลีกเลี่ยง
อุบัติเหตุ



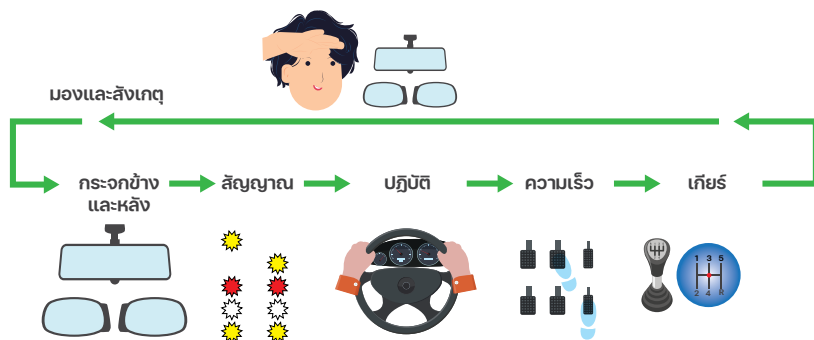
ทุกครั้งที่คุณขับขี่ต้องเผชิญกับอันตรายที่อาจเกิดขึ้นหรือที่ก่อกำเนิดขึ้นจริงบนท้องถนน และอาจทำให้คุณขับขี่ต้องเปลี่ยนความเร็ว ตำแหน่ง หรือทิศทางในการขับขี่ คุณขับขี่จะต้องตอบสนองและปฏิบัติตัว เพื่อหลีกเลี่ยงอุบัติเหตุ โดยเริ่มต้นจาก

กระจกข้างและหลัง : สังเกตกระจกมองข้างและกระจกมองหลัง จากนั้นมองข้ามไหล่เพื่อสังเกตจุดอับจุดบอด

สัญญาณ : ให้สัญญาณในเวลาที่เหมาะสม ใช้เสียงแตรหรือสัญญาณไฟ เพื่อเตือนผู้ใช้งานอื่นๆ ระวังอย่าให้สัญญาณที่ทำให้เข้าใจผิด

ความเร็ว : ชะลอความเร็วของรถ เพื่อให้ผู้ขับขี่มีเวลาเพียงพอในการตอบสนองและปฏิบัติตัว สำหรับการหลีกเลี่ยงอุบัติเหตุข้างหน้า

เกียร์ : เลือกใช้เกียร์ให้เข้ากับความเร็ว





ผู้เริ่มใช้ถนน



การสังเกตผู้ร่วมใช้ถนนอื่นๆ ทำให้สามารถลดความเสี่ยงต่อการเกิดอุบัติเหตุขณะขับขี่ได้ จากนั้นคาดการณ์เบื้องต้นว่าอาจเกิดอะไรขึ้น และผู้ขับขี่ควรปฏิบัติตัวอย่างไร และต้องระวังอะไรกับผู้ใช้นถนนอื่นๆ ยกตัวอย่างเช่น

■ คนเดินเท้า

คนเดินเท้าสามารถพบได้ในหลายสถานที่ โดยเฉพาะบริเวณศูนย์การค้า ตลาด เขตชุมชน โรงเรียน บ้ายรถเมล์ และทางแยก ผู้ขับขี่ควรมองไกล สังเกตถนน ทางเท้า และมองไปยังรถที่จอดอยู่ เนื่องจากผู้ขับขี่ไม่สามารถ คาดเดาพฤติกรรมและทิศทางของคนเดินเท้าได้ ในบางครั้งคนเดินทางเท้า อาจข้ามถนนกะทันหันแบบผิดกฎหมาย (ไม่ได้ใช้ทางข้าม) หรือออกมาเดิน ข้างทางบนผิวถนนในช่องจราจรของรถ และคนเดินเท้ายังยากต่อการมองเห็น กว่ายานพาหนะอื่นๆ เช่น คนเดินเท้าอาจจะไพล่ออกมาจากด้านหน้าของรถ ที่จอดอยู่ซึ่งเป็นมุมอับ

ดังนั้นผู้ขับขี่ควรชะลอความเร็วเมื่อขับผ่านบริเวณที่อาจจะมีคนเดินเท้าข้ามถนนหรือเดินอยู่ข้างทาง เช่นเขตชุมชน โรงเรียน ศูนย์การค้า ตลาด ผู้ขับขี่ต้องระวังคนเดินเท้าที่เป็นเด็กและผู้สูงอายุเป็นพิเศษ เนื่องจากเด็กสามารถพุ่งตัวออกมาจากถนนโดยที่เราไม่ทันได้สังเกต ในกรณีผู้สูงอายุซึ่งอาจจะคล่องตัวหรือตื่นตัวน้อยกว่า ซึ่งหมายความว่าพวกเขาอาจไม่ระมัดระวังและอาจใช้เวลาานกว่าปกติในการข้ามถนน ผู้ขับขี่ควรชะลอความเร็วและเว้นระยะห่างก่อนถึงทางข้ามให้มากกว่าเมื่อขับขี่เข้าใกล้หรือผ่านทางข้ามถนน

เคล็ดลับสำหรับผู้ขับขี่ พยายามสบตากับคนข้ามถนนเพื่อให้แน่ใจว่าเขาได้เห็นรถของเราขณะข้ามถนน หรือให้บีบแตรเบาๆ เป็นการเตือนในกรณีที่คนข้ามถนนอาจมองไม่เห็นเรา หากขับผ่านบริเวณที่มีคนพลุกพล่านหรือขณะผ่านทางข้ามถนนในเวลากลางวัน หรือช่วงมืดครึ้ม หรือฝนตก ควรชะลอรถทุกครั้ง เนื่องจากจะมองเห็นคนเดินเท้าที่จะข้ามถนนได้ยากขึ้น และที่สำคัญที่สุด คือ เมื่อผู้ขับขี่กำลังขับรถอยู่ในช่องจราจรขวาสุด แล้วสังเกตเห็นรถคันอื่นๆ ในช่องจราจรด้านซ้ายมีการชะลอ เบรก หรือหยุดรถ ให้คิดไว้เสมอว่าอาจมีอะไรเกิดขึ้น เช่น อาจกำลังจะมีคนข้ามถนนเดินลงมาบนผิวถนนแล้วให้สังเกตและชะลอความเร็ว



■ จักรยาน

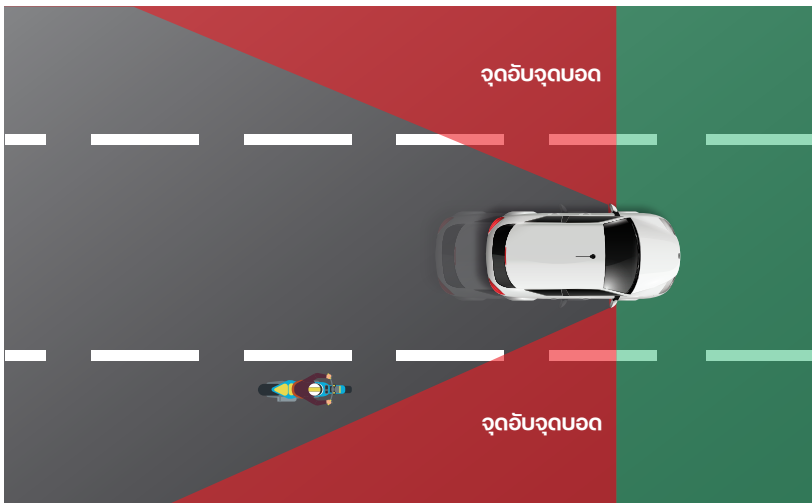
นักปั่นจักรยานมักจะใช้ถนน ทางเท้า และทางจักรยาน (บางพื้นที่) เพื่อสัญจร โดยทั่วไปผู้ใช้จักรยานจะขี่ข้างทางไปยังทางเท้า ทางเท้าไปยังถนน และอาจขี่ข้ามถนนในช่องจราจรทิศทางตรงกันข้ามไปยังทางเท้าอีกฝั่งหนึ่ง ซึ่งจะทำให้ผู้ขับขี่มองเห็นได้ยากขึ้นอีก

ดังนั้นผู้ขับขี่ควรเว้นพื้นที่รอบตัวรถให้เพียงพอแก่นักปั่นจักรยานทุกคนเมื่อเข้าใกล้ (เช่น เมื่อเลี้ยวซ้ายหรือขวา) พยายามสบตากับนักปั่นจักรยานเพื่อให้แน่ใจว่าพวกเขาได้เห็นรถของผู้ขับขี่ ส่งเสียงแตรเบาๆ เป็นการเตือน หากผู้ขับขี่คิดว่าพวกเขามองไม่เห็นคุณ โดยทั่วไป จักรยานสามารถเคลื่อนที่ได้เร็วกว่าคนเดินเท้า แต่จะช้ากว่ามากเมื่อต้องเคลื่อนตัวผ่านทางแยกและทางเลี้ยว บางครั้งผู้ปั่นจักรยานบางคนละเลยต่อกฎจราจร ผู้ขับขี่อาจพบนักปั่นจักรยานฝ่าฝืนกฎจราจร ขี่ฝ่าไฟแดง หรือขี่โดยไม่มีไฟหน้าและไฟท้ายในเวลากลางคืน นั่นหมายถึง ผู้ขับขี่ต้องมองและสังเกตให้มากขึ้น และใช้ระมัดระวังเมื่อขณะขี่ขี่ทั้งในเวลากลางวันและกลางคืน

■ จักรยานยนต์

ผู้ขับขี่รถจักรยานยนต์อาจมองเห็นได้ยากในกระแสจราจร เพราะมีขนาดเล็กกว่ารถยนต์มาก แต่รถจักรยานยนต์มักจะมีความคล่องตัวสูงทำให้ผู้ขับขี่รถจักรยานยนต์ส่วนใหญ่มักขับขี่ผ่านช่องว่างเล็ก ๆ ในกระแสจราจรได้ และสามารถแซงช่องจราจรกับรถคันอื่น นอกจากนี้ผู้ขับขี่รถจักรยานยนต์ยังชี้แตรระหว่างรถคันอื่นๆ ในสภาพการจราจรที่หนาแน่นได้ด้วยเหตุนี้ จึงทำให้รถจักรยานยนต์มักจะอยู่ในจุดอับ-จุดบอด ของยานพาหนะคันอื่นๆ

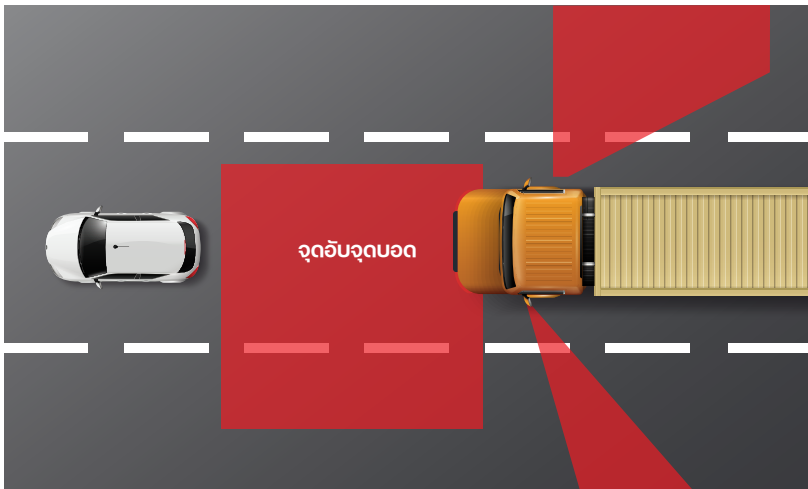
ดังนั้นผู้ขับขี่ควรตรวจสอบกระจกข้าง กระจกหลัง และจุดบอดให้ดีก่อนเปลี่ยนช่องจราจรหรือเลี้ยวรถ ในปัจจุบันประเทศไทยมีอุบัติเหตุที่เกี่ยวข้องกับรถจักรยานยนต์นั้นมากที่สุด และมีแนวโน้มที่จะสูงขึ้นเรื่อยๆ โดยคนขับรถส่วนใหญ่มักจะอ้างว่ามองไม่เห็นรถจักรยานยนต์ ผู้ขับขี่รถยนต์จึงควรตระหนักถึงอันตรายที่อาจจะเกิดขึ้นกับรถจักรยานยนต์ให้มากขณะขับขี่



■ รถโดยสาร หรือรถบรรทุกขนาดใหญ่

รถบรรทุกขนาดใหญ่ และรถโดยสาร มักจะสังเกตเห็นได้ง่ายกว่า ยานพาหนะชนิดอื่น แต่ปัญหาของรถขนาดใหญ่มักอยู่ที่จุดอับจุดบอด ผู้ขับขี่ต้องคำนึงถึงจุดอับจุดบอดของรถขนาดใหญ่เหล่านี้ ผู้ขับขี่ควรหลีกเลี่ยงการขับขนานรถบรรทุกเพื่อหลีกเลี่ยงการเกิดอุบัติเหตุ ในกรณีที่ถนนมีหลายช่องทางจราจรตรวจเช็คข้างหน้า เมื่อเห็นว่าปลอดภัยให้รับแซงผ่าน นอกจากนี้เมื่อรถขนาดใหญ่ต้องการเปลี่ยนช่องทางจราจร หรือเลี้ยวรถ หากผู้ขับกำลังขับรถตามหลังรถโดยสารหรือรถบรรทุกจะต้องเว้นระยะทางการขับตามให้มากขึ้น เพื่อให้สามารถมองเห็นถนนบริเวณโดยรอบได้

โดยปกติแล้วรถบรรทุกและรถโดยสารจำเป็นต้องใช้พื้นที่มากกว่ารถยนต์ในการเลี้ยว ดังนั้นอย่าพยายามแทรกหรือแซงรถบรรทุกขณะเลี้ยว ให้รักษาระยะห่าง โดยเฉพาะในขณะที่รถขนาดใหญ่กำลังจะเลี้ยวหรือเบรก คนขับรถบรรทุกและรถโดยสารจะใช้กระจกมองข้างในการมองเห็นยานพาหนะที่อยู่ด้านหลังและด้านข้าง หากผู้ขับขี้อยู่ในบริเวณมุมอับมุมบอดของรถบรรทุก คนขับรถบรรทุกจะมองไม่เห็นรถของเรา





เมื่อเกิดสถานการณ์ฉุกเฉิน

■ ขับรถผ่านเขตก่อสร้าง

การขับรถผ่านบริเวณที่มีการซ่อมถนน หรือเขตก่อสร้าง มักจะทำให้กระแสจราจรมีการเคลื่อนที่ช้าลง นอกจากนี้ในเขตก่อสร้างยังเป็นสถานที่อันตราย ทั้งสำหรับผู้ขับขี่และคนทำงานบนท้องถนน โดยมักจะมีเครื่องจักรหนัก รถบรรทุก พื้นผิวจราจรขรุขระ ไม่มีเครื่องหมายจราจร หรือมีคนงานอยู่บนผิวถนนหรืออยู่บริเวณข้างทาง ผู้ขับขี่ส่วนใหญ่ก็มักจะละเลยป้ายเตือนชั่วคราวสำหรับการก่อสร้างถนน รวมถึงป้ายจำกัดความเร็วในบริเวณเขตก่อสร้าง หรือบางครั้งผู้รับเหมาก่อสร้างก็อาจละเลยในการติดตั้งป้ายเตือน หรืออุปกรณ์เพื่อความปลอดภัยอื่นๆ ทำให้ผู้ขับขี่ทำการสังเกตและตอบสนองต่ออันตรายได้ช้าลง และขาดความระมัดระวังที่มากขึ้น ดังนั้นผู้ขับขี่ควรควรสังเกตรูปแบบป้ายเตือนต่างๆ ในเขตก่อสร้าง เพื่อเตรียมตัวชะลอความเร็ว และเปลี่ยนช่องจราจรที่ต้องการโดยตรวจสอบความปลอดภัยของถนนในอีกช่องจราจรให้ดี เพื่อความปลอดภัย ผู้ขับขี่ควรใช้ความเร็วลดลงในขณะที่ขับผ่านบริเวณที่มีการก่อสร้างทาง

■ ขับรถผ่านบริเวณที่มีอุบัติเหตุเกิดขึ้น

สภาพการจราจรมักจะช้าลงหรือหยุดในบริเวณที่รถเสียหรือเกิดอุบัติเหตุ เป็นสิ่งที่สามารถพบเห็นได้ตลอดบนท้องถนน ผู้ขับขี่อาจต้องเปลี่ยนช่องจราจรเนื่องจากถูกปิดขวางจากการเกิดอุบัติเหตุ อีกทั้งสภาพการจราจรในบริเวณนั้น จะมีการชะลอตัวเพราะรถคันอื่นๆ ต้องการเปลี่ยนช่องจราจรเช่นเดียวกัน หรือมักจะมีผู้ขับขี่อื่นๆ ที่ต้องการชะลอเพื่อดูเหตุการณ์ที่เกิดขึ้น ดังนั้นการมองไกลไปข้างหน้าจะช่วยให้ผู้ขับขี่สามารถสังเกตเห็นรถที่เกิดอุบัติเหตุหรือจอดเสียอยู่ข้างหน้าได้ก่อน ซึ่งจะช่วยให้ผู้ขับขี่มีเวลาชะลอความเร็วหรือเปลี่ยนช่องจราจรเพื่อหลีกเลี่ยงสิ่งกีดขวางได้อย่างปลอดภัย



ในกรณีที่ผู้ขับขี่ต้องการช่วยเหลือผู้ที่ประสบอุบัติเหตุ ผู้ขับขี่ควรหยุดรถในบริเวณที่ปลอดภัยก่อน โดยที่ไม่จอดขวางทางจราจรหรือจอดในบริเวณที่เป็นอันตรายต่อตนเอง ควรระวังรถที่กำลังวิ่งอยู่ และควรให้ความสำคัญกับตนเองมากที่สุด

■ รถเสียบนทางด่วน

ในกรณีที่ผู้ขับขี่เกิดเหตุฉุกเฉินต้องหยุดรถบนทางด่วน อาจเกิดอุบัติเหตุหรือรถเสีย สิ่งแรกที่ผู้ขับขี่พึงมีคือการตั้งสติและขับรถเข้าไหล่ทางด้านซ้ายพร้อมกับให้สัญญาณไฟฉุกเฉิน จากนั้นติดต่อขอความช่วยเหลือโดยไม่ต้องลงจากรถระหว่างรอช่าง หรือรถยก ให้นำนั่งภายในรถ และคาดเข็มขัดนิรภัยให้ปลอดภัยถึงอย่างไรก็ตามผู้ขับขี่ควรพิจารณาตามสถานการณ์โดยคำนึงถึงความปลอดภัย

สายด่วนของทางด่วน และมอเตอร์เวย์

- ทางด่วน (การทางพิเศษแห่งประเทศไทย) โทร. 1543
- ทางหลวงและมอเตอร์เวย์ โทร. 1586
- โทลล์เวย์ โทร. 1233
- ตำรวจทางหลวง โทร. 1193

กรณีรถยางแตกห้ามเบรกรถอย่างรุนแรงโดยเด็ดขาด ค่อยๆ ปล่อยรถให้ไหล พร้อมเปิดสัญญาณไฟฉุกเฉิน จากนั้นประคองรถเข้าไหล่ทางจนรถหยุดสนิท

■ รถพยาบาล หรือรถฉุกเฉินขับผ่าน

ผู้ขับขี่รถควรหลีกเลี่ยงทางให้รถพยาบาล หรือรถฉุกเฉินที่มีสัญญาณไซเรน และ/หรือไฟกระพริบเปิดอยู่ การสังเกตสิ่งต่างๆ ในขณะที่ขับซึ่งจะช่วยให้สามารถมองเห็นรถพยาบาลหรือรถฉุกเฉินที่กำลังจะวิ่งผ่าน ไม่เช่นนั้น อาจเกิดสิ่งที่ไม่คาดคิดคือรถพยาบาล หรือรถฉุกเฉินขับมาด้วยความเร็วสูงและทำให้ผู้ขับขี่หลบไม่ทันอาจก่อให้เกิดอุบัติเหตุได้ ดังนั้นผู้ขับขี่ควรมองและสังเกตโดยรอบเพื่อให้แน่ใจเมื่อได้ยินสัญญาณไซเรน จากนั้นให้ปิดวิทยุหรือเครื่องเสียงบนรถแล้วเปิดหน้าต่างเพื่อฟังว่ารถฉุกเฉินมาจากทิศทางไหน เพื่อเตรียมตัวหลบหลีกได้อย่างปลอดภัย

■ สัตว์วิ่งตัดหน้า

พฤติกรรมของสัตว์นั้นเป็นสิ่งที่คาดเดาได้ยาก และก็ยังสามารถมองเห็นได้ยากด้วย โดยเฉพาะสัตว์ขนาดเล็กในเวลากลางคืนหรือบนถนนในเขตชนบทที่มีแสงสว่างไม่เพียงพอ ดังนั้นการมองไกลไปข้างหน้าเป็นทักษะการรับรู้ถึงอันตรายขั้นแรกสำหรับผู้ขับขี่สามารถนำไปใช้เพื่อหลีกเลี่ยงการชนกับสัตว์ ผู้ขับขี่จำเป็นต้องสังเกตถนนด้านหน้า และด้านข้าง ซึ่งโดยทั่วไปสัตว์จะตื่นตระหนกกับแสงไฟและเสียงจากยานพาหนะ ดังนั้นเมื่อขับผ่านสัตว์เหล่านี้ ผู้ขับขี่ควรชะลอความเร็ว ไม่ควรส่งเสียงแตรหรือเร่งเครื่องยนต์เพื่อทำให้สัตว์ตกใจ และควรรักษาระยะห่างไว้ แต่ในบางครั้งผู้ขับขี่อาจต้องประเมินสถานการณ์ในกรณีที่เป็นสัตว์ที่มีขนาดเล็กที่วิ่งตัดหน้า อาจจำเป็นต้องตัดสินใจชน ไม่เช่นนั้นการเบรกกะทันหันหรือการหักหลบในขณะที่รถวิ่งมาด้วยความเร็วสูง อาจก่อให้เกิดอันตรายต่อผู้ขับขี่ได้

บทสรุป

การคาดการณ์อุบัติเหตุ คือ การประเมินความเสี่ยง สถานการณ์ต่างๆ บนท้องถนนล่วงหน้า เป็นกระบวนการทำงานของสมองเพื่อคิดวิเคราะห์ และแยกแยะความเสี่ยงบนท้องถนน เพื่อป้องกันอุบัติเหตุบนท้องถนน

1. รักษาระยะห่างที่ปลอดภัย

ผู้ขับขี่ควรคำนึงถึงการรักษาระยะห่างระหว่างยานพาหนะคันอื่นๆ จงจำไว้ว่ายิ่งผู้ขับขี่ขับรถโดยมีระยะห่างระหว่างรถของเรากับยานพาหนะคันอื่นๆ มากเท่าไร ผู้ขับขี่ก็จะมีเวลาในการมองเห็น สิ่งเกิด ตัดสินใจ และตอบสนองต่ออันตรายที่อาจเกิดขึ้นขณะขับขี่มากขึ้นเท่านั้น

2. มองและสังเกตสิ่งต่าง ๆ ในขณะที่ขับรถ วิเคราะห์ต่อสถานการณ์ที่อาจจะเกิดขึ้น

การมองเห็นนั้น คือการที่ผู้ขับขี่รู้ว่า “เรามองเห็นอะไร” และ “เรามองไม่เห็นอะไร” ในขณะที่อยู่บนรถ มุมไหนที่ผู้ขับขี่จะมองไม่เห็นบ้าง จากนั้นจะต้องรับรู้และเข้าใจต่อสถานการณ์ที่อาจจะเกิดขึ้น ไม่ว่าจะเป็นรถรอบข้าง คันอื่นที่ขับมา หรือคนเดินถนนที่อยู่ริมถนน จะต้องคาดการณ์และตัดสินใจได้อย่างแม่นยำ

3. ตอบสนองและปฏิบัติ เพื่อหลีกเลี่ยงอุบัติเหตุ

หลังจากนั้นผู้ขับขี่ ต้องใช้ความสามารถในการควบคุมรถเพื่อที่จะหลีกเลี่ยงอุบัติเหตุที่อาจจะเกิดขึ้น ผู้ขับขี่อาจจะต้องเปลี่ยนความเร็ว ตำแหน่ง หรือทิศทางในการขับขี่

คู่มือเพื่อการขับขี่ที่ปลอดภัย
การคาดการณ์
อุบัติเหตุ

HAZARD PERCEPTION TRAINING

